



ÖZ DEĞERLENDİRME RAPORU

GENEL BİLGİLER

Giriş

Öz Değerlendirme Raporu (ÖDR), Mesleki Eğitim Akreditasyon Kurulu (MEK) ve değerlendirme takımınca Mesleki Eğitim Değerlendirme ve Akreditasyon Derneği (MEDEK) değerlendirmelerinde kullanılmak üzere, ilgili program tarafından hazırlanır. Bu belgede ÖDR hazırlanırken uyulacak kurallar, açıklamalar, öneriler ve ÖDR şablonu yer almaktadır.

ÖDR program ve kurumun MEDEK tarafından niteliksel ve niceliksel değerlendirmesi için gereken bilgileri sağlamaya yöneliktir. ÖDR bu belgede verilen şablona göre yazılmalı ve istenilen tüm bilgileri içermelidir. Her program için ayrı bir ÖDR hazırlanmalıdır. İkinci öğretim programları için normal öğretim programlarından ayrı bir ÖDR hazırlanmalıdır. Her rapor üç bölümden oluşmalıdır:

- 1) Ana Bölüm
- 2) Ek I (Programa İlişkin Ek Bilgiler)
- 3) Ek II (Kurum Profili)

Format ve Hazırlık

ÖDR, MEDEK tarafından hazırlanan ve kullanıma sunulan elektronik ortam aracılığı ile oluşturulmalı ve tamamlanmalıdır.

Bu belgede ÖDR hazırlarken dikkat edilecek hususlar şeklinde verilen genel bilgiler ile her bir başlık ve alt başlığa ilişkin açıklamalara yer verilmelidir.

ÖDR'de kullanılan tablolardaki tüm kutular geçerli verilerle doldurulmalıdır. Gölgelemiş kutulara herhangi bir veri girişi yapılmamalıdır. Veri girişi yapılması gereken kutulardaki veriler tanımlı değilse (örneğin, o yıl mezun verilmemişse) "-" işareti kullanarak belirtilmelidir.

Raporun Teslimi ve Dağıtımı

Hazırlanan ÖDR ve ekleri değerlendirmeye başvuru yılı için MEDEK internet sitesinde (www.medeck.org.tr) ilan edilen ilgili takvime göre MEDEK tarafından sunulan rapor oluşturma ekranı ile MEDEK'e ulaştırılmalıdır.

- Ön incelemesi yapılan, format ve/veya içerik eksikliği görülen ÖDR'lerin iyileştirilmesi istenebilir.
- ÖDR'nin hazırlanması ile kurum ziyaretinin gerçekleştirilmesi arasında geçen zamanda yeni bilgi ve/veya belgelerin ortaya çıkması durumunda, bunlar aynı şekilde elektronik ortam kullanılarak MEDEK'e iletilir.

Gizlilik

ÖDR'de yer alan bilgiler, yalnızca MEDEK'in ve değerlendirme takımının kullanımı içindir. İlgili kurumun izni olmaksızın üçüncü kişilere aktarılamaz. Ancak, kurumun adından arındırılarak MEDEK eğitimlerinde ve yayınlarda kullanılabilir.

ÖDR Şablonu

ÖDR'de kullanılacak kapak sayfası ve şablon, bir sonraki sayfadan itibaren başlamaktadır.

Sayfa altlıklarında verilen MEDEK – Özdeğerlendirme Raporu ifadesi [Üniversitenin adı] [Programın Adı] Özdeğerlendirme Raporu ([Tarih]) ile değiştirilmelidir

Genel değerlendirmelerde, bu şablona titizlikle uyulması gerekmektedir. Hiçbir başlık ya da alt başlık atlanmamalı, tablolar, altlarında verilen açıklamalar doğrultusunda doldurulmalıdır.

Ara değerlendirmelerde şablonun;

A. Programa İlişkin Genel Bilgiler bölümü eksiksiz kullanılmalı,

B. Değerlendirme Özeti, Ek I – Programa İlişkin Ek Bilgiler ve Ek II – Kurum Profili bölümlerinde sadece bir önceki raporda belirtilen yetersizlikler ve gözlemlerle ilgili “*Önceki Yetersizliklerin ve Gözlemlerin Giderilmesi Amacıyla Alınan Önlemlere*” yer verilmelidir.

**MESLEKİ EĞİTİM DEĞERLENDİRME VE AKREDİTASYON DERNEĞİ
ÖZ DEĞERLENDİRME RAPORU**

TEKSTİL TEKNOLOJİSİ PROGRAMI

TÜRKOĞLU MESLEK YÜKSEKOKULU

KAHRAMANMARAŞ İSTİKLAL ÜNİVERSİTESİ

[Ceceli Mah. Mahir Ünal Cad. Yenyol 1022. Sok No: 6/1,46800 Türkoğlu, Kahramanmaraş]

ÖZ DEĞERLENDİRME RAPORU

A. Programa İlişkin Genel Bilgiler

| Meslek Yüksekokulu (MYO) ve yönetimi ile ilgili bilgiler | |
|---|--|
| MYO Adı | : Türkoğlu MYO |
| İlk öğrenci aldığı eğitim öğretim yılı | : 2021 |
| İlk öğrenci mezun ettiği eğitim öğretim yılı | : 2023 |
| Müdür Adı Soyadı (unvanı) | : Öğr. Gör. Dr. Mustafa Doğan |
| Müdür Yrd. Adı Soyadı (unvanı) | : Öğr. Gör. Bilal Tamer |
| Müdür Yrd. Adı Soyadı (unvanı) | : |
| Programla ilgili bilgiler | |
| Bölüm Adı | : Tekstil, Giyim, Ayakkabı ve Deri Bölümü |
| Program Adı | : Tekstil Teknolojisi |
| İlk öğrenci aldığı eğitim öğretim yılı | :- |
| İlk öğrenci mezun ettiği eğitim öğretim yılı | :- |
| Program Başkanının Adı Soyadı (unvanı) | : Öğr. Gör. Dr. Yaşar Erayman Yüksel |
| Program öğretim türü | : Örgün Öğretim |
| Eğitim dili | : Türkçe |
| Programa öğrenci kabul şekli | : ÖSYM YKS Merkezi Yerleştirme |
| Diplomada yazılan derecenin adı | : Ön lisans (Tekstil Teknikeri) |
| Program akredite mi? | : Hayır |
| MYO'da akredite programların adları | :- |
| Program değerlendirici tarafından iletişim kurulacak kişi bilgileri | |
| Adı Soyadı (Akademik ve İdari Unvan) | : Yaşar Erayman Yüksel (Öğr. Gör. Dr/ Bölüm Başkanı) |
| Cep telefonu | : 05052884830 |
| Elektronik posta | : yasar.eyuksel@istiklal.edu.tr |

Programın kısa tarihçesi ve değişiklikler

Programın kısa bir tarihçesini veriniz ve programda yapılan büyük çaplı son değişiklikleri (MEDEK değerlendirmesinden geçmiş programlarda son değerlendirmeden itibaren olanlara ağırlık vererek) açıklayınız.

Kahramanmaraş İstiklal Üniversitesi Tekstil, Giyim, Ayakkabı ve Deri Bölümü Tekstil Teknolojisi Programı ile 2023 yılında Yükseköğretim Kurumu tarafından onaylanarak açılmıştır. 2024 yılında asgari öğretim elemanı şartını sağlamıştır. Türkiye'nin endüstriyel kalkınmasına istihdam olanaklarına ve ticaretine önemli katkıda bulunan tekstil sanayi, teknolojik yenilenme, teknik bilgi ve deneyim birikimi sayesinde ülkemizin en gelişmiş ve modern sanayi kolu haline gelmiştir. Tekstil Teknolojisi programında genel olarak öğrenci, tekstilde giriş materyali olan elyaftan başlayarak, farklı teknolojilerle iplik eğrilmesi, iplikten dokuma ve örme kumaşların üretilmesi, kumaşların ön terbiye, boya-baskı, bitim işlemlerinin yapılması, konfeksiyon işlemleri ile giysi haline dönüştürülmesi ve tüm aşamalarda uygulanan testler hakkında önemli düzeyde bir bilgi birikimine sahip olur.

Önceki Değerlendirmede Raporlanan yetersizliklerin ve gözlemlerin giderilmesi amacıyla alınan önlemler

Program MEDEK tarafından ilk kez değerlendirilecektir. Programımız MEDEK Akreditasyon kuruluşu tarafından değerlendirilecek olup gerekli ölçütler ve yapılması gerekenler bu kuruluş dikkate alınarak belirlenmiştir.

B. Değerlendirme Özeti

Ölçüt 1. Öğrenciler

1.1.1. Programa hangi süreçle öğrenci kabul edildiğini açıklayınız.

Bölüme kayıt yaptırmak isteyen öğrenci, üniversitenin akademik ve yasal mevzuatı çerçevesinde ÖSYM tarafından belirlenen süreçleri tamamlamak veya sınavları başarmış olmak zorundadır. Programımıza öğrenciler Temel Yeterlilik Testi (TYT) puanı ile tercihte bulunabilmektedirler. Ayrıca Yurtiçi veya dışında eşdeğer programlarda öğrenimine başlamış bir öğrenci yatay geçiş ve çift anadal için başvuru yapabilir.

Öğrencilerin tercihleri doğrultusunda üniversiteye yerleştirme işlemleri ÖSYM tarafından yapılırken, kayıtlar ise e devlet sistemi üzerinden ya da birim öğrenci işleri tarafından yapılmaktadır.

Kanıtlar:

-Ön Lisans ve Lisans Eğitim-Öğretim Yönetmeliği

(<https://istiklal.edu.tr/api/files/file?id=95d2c76a-4e82-49f4-a7be-12e76d3fd60a>)

-Önlisans ve Lisans Düzeyindeki Programlar Arasında Geçiş, Çift Anadal, Yan Dal İle Kurumlar Arası Kredi Transferi Yapılması Esaslarına İlişkin Yönetmelik (<https://www.mevzuat.gov.tr/mevzuat?MevzuatNo=13948&MevzuatTur=7&MevzuatTerTip=5>)

-Önlisans-Lisans Uluslar Arası Öğrenci Başvuru, Kabul ve Kayıt Yönergesi (<https://istiklal.edu.tr/api/files/file?id=4ffd4df7-3c88-48e5-8eb7-92484a2772b0>)

- 1.1.2. **Tablo 1.1**'i son üç yıl için doldurunuz. (Kurum ziyareti başlangıcında bu tablonun güncellenmiş bir sürümünü takım üyelerine sunulmalıdır.)
- 1.2. Kontenjanlar ve programa kabul edilen öğrenci sayılarıyla, bu öğrenciler ile ilgili göstergelerin yıllara göre değişiminin bir değerlendirmesini veriniz. **Tablo 1.2**'yi son üç yıl için doldurunuz. (Kurum ziyareti başlangıcında bu tablonun güncellenmiş bir sürümünü takım üyelerine sunulmalıdır.)
- 1.3. Yatay geçiş, dikey geçiş, çift anadal ve yandal uygulamaları ile başka programlarda ve/veya kurumlarda alınmış dersler ve kazanılmış kredilerin değerlendirilmesinde uygulanan politikaları özetleyiniz ve bu politikaların nasıl uygulandığını açıklayınız. **Tablo 1.3**'ü son üç yıl için doldurunuz. (Kurum ziyareti başlangıcında bu tablonun güncellenmiş bir sürümünü takım üyelerine sunulmalıdır.)

Yatay geçiş için öğrenciler, Yükseköğretim Kurulu (YÖK) tarafından belirlenen dönemlerde başvuruda bulunurlar. Geçiş yapacak öğrencinin akademik başarı durumu (genel not ortalaması) ve ilgili programın kontenjanı göz önünde bulundurulur. Geçiş yapılacak programın komisyonu, öğrencinin geçmiş akademik başarısını ve ilgili derslerinin başarı notlarını değerlendirerek kabul kararı verir.

Başka programlarda veya kurumlarda alınan derslerin ve kazanılan kredilerin değerlendirilmesi, yükseköğretim kurumları tarafından belirli kriterler çerçevesinde yapılır. Öğrencinin daha önce aldığı derslerin içerikleri, ilgili programın ders içerikleri ile karşılaştırılır. İlgili programın akademik kurulu, alınan dersin eşdeğer olup olmadığını değerlendirir. Bu değerlendirme sonucunda dersin kabul edilip edilmeyeceği belirlenir. Öğrencilerin yatay geçiş, dikey geçiş, çift anadal, yandal veya kredi transferi başvuruları için gerekli belgeleri sunması gerekir. Bu belgeler arasında transkript, ders içerikleri, sınav sonuçları gibi belgeler bulunur. Her uygulama için ilgili programın akademik

komitesi, başvuruları değerlendirir. Komiteler, eğitim programının gereksinimlerine göre kararlar alır.

Yatay geçiş, dikey geçiş, çift anadal ve yandal uygulamaları ile başka programlarda ve/veya kurumlarda alınmış dersler ve kazanılmış kredilerin değerlendirilmesi için kullanılan yönerge İstiklal Üniversitesi Türkoğlu Meslek Yüksekokulu web sitesinde yer almaktadır. Kanıt linki aşağıda bulunmaktadır.

Kanıt:

-Yükseköğretim Kurumlarında Önlisans ve Lisans Düzeyindeki Programlar Arasında Geçiş, Çift Anadal, Yan Dal İle Kurumlar Arası Kredi Transferi Yapılması Esaslarına İlişkin Yönetmelik

(<https://www.mevzuat.gov.tr/mevzuat?MevzuatNo=13948&MevzuatTur=7&MevzuatTerTip=5>)

1.4. Önceki öğrenimlerin kredilendirilmesi ile ilgili süreçlerin nasıl işletildiğini açıklayınız.

Öğrenciler, önceki öğrenimlerini kredilendirmek için ilgili kuruma başvuruda bulunurlar. Bu başvuru genellikle eğitim döneminin başlangıcında veya kayıt sırasında yapılmaktadır. Başvuru sırasında öğrencilerin, daha önce aldıkları derslere ait transkript, ders içerikleri ve diğer belgeleri sunmaları gerekmektedir. Önceki öğrenimlerde alınan derslerin içerikleri, mevcut programın ders içerikleri ile karşılaştırılır. Bu aşamada, dersin kapsamı, öğrenme hedefleri ve öğretim yöntemleri dikkate alınır. İlgili programın akademik komitesi, alınan dersin mevcut programdaki bir dersle eşdeğer olup olmadığına karar verir. Bu değerlendirme, genellikle akademik danışmanlar veya program koordinatörleri tarafından yapılır. Karar alındıktan sonra, öğrenciye sonuç bildirilir. Yatay geçiş başvurusu kabul edilen öğrencilerin intibak edeceği sınıfın belirlenmesinde Kahramanmaraş İstiklal Üniversitesi Ön Lisans ve Lisans Ders Muafiyeti ve İntibak İşlemleri Uygulama Usul ve Esasları hükümleri uygulanır.

Kanıt:

-Kahramanmaraş İstiklal Üniversitesi Ön Lisans ve Lisans Yatay Geçiş Yönergesi
(<https://istiklal.edu.tr/api/files/file?id=99d6eb20-8a47-4d1c-9208-22342ec8affe>)

1.5. Eğitim öğretim süreçlerine ilişkin öğrenci merkezli yaklaşım süreçlerini ve nasıl işletildiğini açıklayınız.

Öğrenci merkezli, aktif öğrenmeye dayalı, yaşam boyu öğrenmeyi öngören eğitim-öğretim anlayışını benimsemektedir. Benimsenen bu öğrenci merkezli eğitim anlayışıyla, sınıf içi ve dışında yapılan aktivitelerle öğrencilerin ilgi alanlarının, becerilerinin ve yeteneklerinin en üst düzeyde ortaya çıkması, öğrenciler ve öğretim elemanları arasındaki işbirliğinin daha da güçlenmesi hedeflenmektedir.

- Derslerin aktif, etkileşimli yöntemlerle yürütüldüğü,
- Öğretilen kavramlar arasındaki ilişkiyi vurgulayan, sorgulama ve keşfetmenin ön planda olduğu,
- Öğrenenlere birey olarak yaklaşılmalı ve onların öğrenme tarzlarının, deneyimlerinin, arka plan özelliklerinin, tercihlerinin dikkate alındığı,
- Öğretim elemanının rolünün hazır bilgiyi sunmak yerine, bilgiye öğrencinin ulaşmasını sağlayacak şekilde rehber, katılımcı, teşvik edici ve güdüleyici olduğu,

- Öğrencinin rolünün dinleyici ve daima öğrenci olmaktan ziyade aktif, katılımcı ve sorumluluk alan olduğu,
- Değerlendirmelerin daha çok süreç odaklı, daha az sonuç odaklı ve geri bildirim sürekli olduğu,
- Öğrencilerin karar alma mekanizmalarına katılımının sağlandığı,
- Öğrencinin devamını veya sınava girmesini engelleyen haklı ve geçerli nedenlerin oluşması durumunu kapsayan açık düzenlemelerin olduğu,
- Öğrenci ders yüklerinin (AKTS) takibinin yapıldığı ve önceki öğrenmelerin tanındığı bir eğitim-öğretim yaklaşımı benimsenir.

- 1.6. Kurum ve/veya program tarafından başka kurumlarla yapılan anlaşmalar ile kurulan ortaklıkları ve örnek uygulamaları belirtiniz.

Öğrencilerin uygulama alanları ve eğitsel faaliyetlerini sürdürebilmesi için dış paydaşlar belirlenerek, dış paydaşlar ile ders içerikleri ve uygulamaları ile ilgili görüşmeler yapılabilir. Ayrıca program eğitim faaliyetlerinin etkinliğinin ve iyileştirici önerilerin değerlendirilmesi amacıyla dış paydaşlar ile toplantılar düzenlenmesi planlanmaktadır. Öğrencilerin yaz stajını yapacakları kurumlarla iletişim halinde olunacaktır. Sektör temsilcileri ile iş birliği yapılarak seminerler ve kariyer günü gibi etkinlikler düzenlenebilecektir.

Bunun yanı sıra Tekstil Teknolojisi programı, sanayi ile iş birliği yaparak araştırma projeleri geliştirebilir. Bu, öğrencilerin uygulamalı projelerde yer almasını sağlar.

- 1.7. Öğrenci hareketliliğini teşvik edecek/sağlayacak düzenlemeleri özetleyiniz.

-Kurum ve/veya program tarafından başka kurumlarla yapılacak anlaşmalar ve kurulacak ortaklıklar ile öğrenci hareketliliğini teşvik edecek ve sağlayacak önlemler alınmalıdır. Bu bağlamda, gerek kamu sektöründe gerekse özel sektörde özellikle yakın çevrede bulunan kurum ve kuruluşların sorumlu yöneticileri ile gerek staj gerekse istihdamları ile ilgili karşılıklı taahhütlerle anlaşmalar yapılması sektörle ilişkileri güçlendirecek ve istihdam imkânlarının artması ile programın çekiciliği artacaktır.

-Üniversitemiz Dış ilişkiler merkez birimi tarafından koordine edilerek Mevlana ve Farabi programları ile öğrenci hareketliliğinin sağlanması planlanmaktadır. Ayrıca bu programlardan faydalanan akademisyen ve öğrencilerin bilgi ve tecrübelerini paylaştığı Mevlana ve Farabi günleri düzenlenebilir.

- 1.8. Program hedeflediği nitelikli mezun yeterliliklerine ulaşmak amacıyla öğrenci merkezli ve yetkinlik temelli öğretim, ölçme ve değerlendirme yöntemlerini açıklayınız ve örnek uygulamaları belirtiniz.

Öğrencilerin aktif rol alacakları uygulamaya dayalı öğretim yöntem ve tekniklerine, teknoloji destekli uygun materyallere, araştırma temelli öğrenmeye ders izlencelerinde yer verilmesi gerekmektedir.

Tekstil teknolojisi programı ders müfredatında teorik derslerin yanı sıra uygulamalı dersler ve staj eğitimi bulunmaktadır. Uygulamalı eğitimlerin interaktif şekilde yapılabilmesi için programa ait bir laboratuvar bulunmamaktadır. Bu amaçla bir laboratuvar kurulması planlanmaktadır.

Öğrenciler ara sınav ve final sınavları ile değerlendirilecektir. Bunun yanı sıra ödev, sunum vb. etkinlikler de değerlendirmeye dahil edilecektir.

Öğrenci merkezli öğrenme-öğretme uygulamalarının değerlendirilebilmesi için ön lisans öğrencilerine her dönemin sonunda performans değerlendirme anketi uygulanması ve anket sonuçlarının analiz edilmesi önerilebilir.

1.9. Öğrencileri akademik gelişimi ve kariyer planlaması konularında yönlendiren ve öğrencinin gelişiminin izlenmesini sağlayan danışmanlık hizmetlerini özetleyiniz.

Öğrencilerin akademik gelişimlerini ve kariyer planlamalarını desteklemek amacıyla sunulan danışmanlık hizmetleri, öğrencilerin potansiyellerini keşfetmelerine ve hedeflerine ulaşmalarına yardımcı olmayı amaçlar. Bu hizmetler genellikle aşağıdaki uygulamaları içerir:

- Ders Seçimi ve Kayıt: Öğrencilerin program içindeki derslerini seçmelerine yardımcı olunur. Danışmanlar, öğrencilerin ilgi alanları ve kariyer hedeflerine göre uygun dersleri seçmelerini sağlar.
 - Akademik Başarı Takibi: Öğrencilerin not durumları, ders başarıları ve genel akademik performansları düzenli olarak izlenir. Danışmanlar, zayıf alanlar konusunda öğrencilere önerilerde bulunarak başarılarını artırmaya çalışır.
 - Öğrenme Stratejileri: Öğrencilere etkili öğrenme teknikleri ve zaman yönetimi gibi konularda rehberlik edilir. Bu, öğrencilerin derslerinde daha başarılı olmalarına yardımcı olur.
 - Kariyer Hedefleri Belirleme: Danışmanlar, öğrencilerin ilgi ve yeteneklerini değerlendirerek kariyer hedeflerini belirlemelerine yardımcı olur. Bu süreç, öğrencilere hangi alanlarda çalışmak istediklerini netleştirme fırsatı sunar.
 - Staj ve İş Olanakları: Öğrencilere staj başvuruları, iş bulma süreçleri ve mülakat teknikleri konusunda bilgi verilir. Danışmanlar, öğrencilerin uygun staj ve iş fırsatlarını bulmalarına yardımcı olur.
 - Ağ Oluşturma: Öğrenciler için profesyonel bağlantılar kurmak amacıyla etkinlikler, seminerler ve kariyer fuarları düzenlenir. Bu, öğrencilerin sektör profesyonelleri ile tanışmalarını sağlar.
 - Sosyal Etkinlikler: Öğrencilerin sosyal becerilerini geliştirmelerine yönelik etkinlikler ve grup çalışmaları düzenlenir. Bu, öğrencilerin kendilerini ifade etmeleri ve sosyal ağlar kurmaları açısından önemlidir.
 - Anketler ve Görüşmeler: Danışmanlık hizmetlerinin etkinliğini artırmak için öğrencilerden düzenli olarak geri bildirim alınır. Bu geri bildirimler, hizmetlerin geliştirilmesine katkı sağlar.
- Bunun yanı sıra Üniversitede Kariyer Geliştirme Merkezi bulunmaktadır. Öğrencilere burada danışmanlık hizmetleri sağlanmaktadır.

1.10. Öğrencilerin derslerdeki başarı durumunu izleyecek ve onları ders planlaması konularında yönlendirecek danışmanlık hizmetlerini ve danışmanlık hizmetlerine katkılarını sayısal ve niteliksel olarak açıklayınız.

Bu tür hizmetlerin etkinliğini artırmak için uygulanabilecek yöntemler ve sağlanacak katkılar aşağıda açıklanmıştır:

Ders Katılım Oranı: Öğrencilerin derslere katılım oranları, anketler ve öğretmen geri bildirimleri aracılığıyla düzenli olarak ölçülür. Düşük katılım gösteren öğrenciler tespit edilerek, onların derse katılımını artırmaya yönelik stratejiler geliştirilir.

Performans Değerlendirmeleri: Ara sınavlar, final sınavları ve proje teslimleri gibi dönemsel değerlendirmeler aracılığıyla öğrencilerin başarıları düzenli olarak ölçülür. Danışmanlar, bu değerlendirmeler sonrası öğrencilere geri bildirim vererek eksik oldukları alanları belirlemelerine yardımcı olurlar.

Bireysel Danışmanlık Görüşmeleri: Danışmanlar, öğrencilerle düzenli bireysel görüşmeler yaparak akademik hedeflerini, zorluklarını ve ilerlemelerini konuşurlar. Bu görüşmeler, öğrencilere öz değerlendirme yapma ve akademik planlamalarını gözden geçirme fırsatı sunar.

Geri Bildirim Anketleri: Öğrencilere düzenli olarak derslerle ilgili geri bildirim anketleri uygulanır. Bu anketler, öğrencilerin hangi konularda zorluk yaşadıklarını ve hangi ders

yöntemlerinin daha etkili olduğunu belirlemeye yardımcı olur. Danışmanlar, bu verileri kullanarak ders planlarını ve öğretim yöntemlerini geliştirir.

- 1.11. Öğrenci geri bildirimlerine yönelik mekanizmaları belirtiniz, sürekli iyileştirme çalışmaları örnek uygulamaları belirtiniz.

Gerri Bildirim Anketleri: Öğrencilere düzenli olarak dersler, öğretim yöntemleri ve genel eğitim deneyimi hakkında geri bildirim almayı amaçlayan anketler uygulanır. Bu anketler genellikle dönem sonunda veya belirli aralıklarla yapılır. Öğrencilerin ders içeriği, öğretim yöntemleri ve öğretim elemanlarının performansı hakkında yapıcı eleştirilerde bulunmalarını sağlar.

Öğrenci Temsilcileri: Her bölümde veya programda öğrencileri temsil eden temsilciler atanır. Bu temsilciler, öğrenci geri bildirimlerini toplar ve yönetimle paylaşır.

Online Gerri Bildirim Sistemleri: Öğrencilerin kolaylıkla geri bildirim verebileceği dijital platformlar ve uygulamalar geliştirilir. Bu platformlar, öğrencilere istedikleri zaman geri bildirim verme olanağı sunar.

Bu kapsamda yapılabilecek iyileştirmeler:

Eğitim Programının Gözden Geçirilmesi:

- Uygulama: Öğrenci geri bildirimlerine dayanarak, eğitim programının içeriği ve yapısı belirli aralıklarla gözden geçirilir. Gerektiğinde güncellemeler yapılır.
- Örnek: Öğrencilerin belirli derslerdeki içerik eksiklikleri hakkında verdikleri geri bildirimler doğrultusunda ders müfredatında değişiklikler yapılması.

Öğretim Yöntemlerinin Geliştirilmesi:

- Uygulama: Öğrencilerden gelen geri bildirimlere göre öğretim elemanları, öğretim yöntemlerini ve materyallerini geliştirmek için eğitim alabilir veya seminerlere katılabilir.
- Örnek: Öğrencilerin daha interaktif dersler talep etmeleri üzerine öğretim elemanlarının aktif öğrenme tekniklerini uygulamaya geçirmesi.

Ders Materyallerinin Güncellenmesi:

- Uygulama: Öğrencilerin geri bildirimlerine göre ders materyalleri (kitaplar, çevrimiçi kaynaklar, videolar vb.) güncellenir veya yeni kaynaklar eklenir.
- Örnek: Öğrencilerin, belirli kaynakların yetersiz olduğunu belirtmesi üzerine öğretim elemanlarının yeni ve güncel kaynaklar araştırması.

- 1.12. Öğrencilerin tüm dersleri başarılarının hangi yöntemlerle ölçüldüğünü ve değerlendirildiğini özetleyiniz. Bu yöntemlerin şeffaf, adil ve tutarlı nitelikte olduğunu gerekçeleriyle açıklayınız.

Her öğrencinin dönem başında derslere kayıt yaptırması gerekmektedir. Dönem sonu sınavına girebilmesi için teorik derslerin en az %70'i, uygulamaların ise en az %80'ine devam etmiş olması gereklidir. Öğrenciler her ders için en az bir ara sınav (Vize) ve yarıyıl sonu sınavına (Final) tabi tutulurlar. Başarı notuna, ara sınav (ara sınav notu olarak ödev gibi ölçme araçlarından elde edilen puanlar da değerlendirmeye alınabilir) katkısı % 40 yarıyıl sonu sınavının katkısı ise % 60 şeklindedir. Tüm değerlendirmeler 100 puan üzerinden yapılır.

Sınavlar (Ara Sınavlar ve Final Sınavları):

- Açıklama: Öğrencilerin ders içeriğini ne derece anladıklarını ölçmek için yazılı sınavlar düzenlenir. Bu sınavlar genellikle ara sınavlar (vize) ve dönem sonu final sınavları şeklinde yapılır.
- Şeffaflık: Sınavların tarihleri, içerikleri ve değerlendirme kriterleri önceden öğrencilere duyurulur.
- Adalet: Tüm öğrenciler aynı sınav soruları ile değerlendirilir, bu da eşitlik sağlar.
- Tutarlılık: Her ders için belirlenen sınav formatı ve notlandırma kriterleri, program genelinde tutarlıdır.

Ödevler ve Projeler:

- **Açıklama:** Öğrencilerin teorik bilgilerini uygulamaya dökabilmeleri için çeşitli ödevler ve projeler verilir.
- **Şeffaflık:** Proje ve ödevlerin amacı, kapsamı ve değerlendirme kriterleri açıkça belirtilir.
- **Adalet:** Tüm öğrencilerin aynı kriterlere göre değerlendirileceği ifade edilir ve proje konuları adil bir şekilde dağıtılır.
- **Tutarlılık:** Ödevler için belirlenen teslim tarihleri ve notlandırma yöntemleri program boyunca aynıdır.

Ders İçindeki Aktif Katılım:

- **Açıklama:** Öğrencilerin derslerdeki katılımları, grup çalışmaları ve tartışmalara katılımları değerlendirilir.
- **Şeffaflık:** Katılım kriterleri ve nasıl değerlendirileceği önceden açıklanır.
- **Adalet:** Tüm öğrencilerin katılımı aynı şekilde izlenir, böylece belirli öğrencilerin avantaj sağlaması engellenir.
- **Tutarlılık:** Katılımın değerlendirilmesi için belirlenen yöntemler ve puanlama sistemi her ders için standarttır.

Sözlü Sınavlar ve Sunumlar:

- **Açıklama:** Öğrencilerin bilgilerini sözlü olarak ifade etmeleri ve sunum yapmaları istenir.
- **Şeffaflık:** Sözlü sınavların nasıl yapılacağı, değerlendirme kriterleri ve puanlama sistemleri öğrencilerle paylaşılır.
- **Adalet:** Tüm öğrenciler eşit koşullar altında sınava tabi tutulur.
- **Tutarlılık:** Sözlü sınavlar için belirlenen kriterler ve notlandırma sistemi dersler arasında tutarlıdır.

Bir dersten AA, BA, BB, CB ve CC harf notlarından birini alan öğrenci o dersi başarmış sayılır. DC ve DD notları şartlı başarılı notlardır. Derslerde uygulamaya yönelik öğretim yöntem ve teknikleri kullanılmaktadır. Derslerde uygulanan mutlak ve bağıl değerlendirme kriterleri aşağıdaki yönergede yer almaktadır.

Kanıt:

-Kahramanmaraş İstiklal Üniversitesi Ders Alma, Sınavlar, Ders Geçme, Başarı Ve Notların Değerlendirilmesi Yönergesi
(<https://istiklal.edu.tr/api/files/file?id=55b98fc9-9334-48fc-b31a-778c1029140a>)

- 1.13. Öğrencilerin mezuniyetlerine karar vermek ve programın gerektirdiği tüm koşulları yerine getirdiklerini belirlemek için kullanılan yöntem/yöntemleri özetleyiniz. Bu yöntem/yöntemlerin güvenilir olduğunu gerekçeleriyle açıklayınız.

Programı başarıyla tamamlamak için mevcut olan derslerin tümünü (120 AKTS karşılığı) geçmek, 4.00 üzerinden en az 2.00 ağırlıklı not ortalaması elde etmek, zorunlu stajını başarıyla tamamlamak gerekmektedir.

Kanıt:

-Kahramanmaraş İstiklal Üniversitesi Ders Alma, Sınavlar, Ders Geçme, Başarı ve Notların Değerlendirilmesi Yönergesi
(<https://istiklal.edu.tr/api/files/file?id=55b98fc9-9334-48fc-b31a-778c1029140a>)

Tablo 1.1. Öğrencilerin Üniversite Giriş Sınav Derecelerine İlişkin Bilgi

| Akademik Yıl | Öğrenci sayısı | | Yerleşme puanı | | Sınav başarı sırası | |
|--------------|----------------|-------|----------------|----------|---------------------|----------|
| | Kontenjan | Kayıt | En | En düşük | En | En düşük |

| | | | | | | |
|----------------|--|----------|--------|--|--------|--|
| | | yaptıran | yüksek | | yüksek | |
| Geçerli Yıl | | | | | | |
| Bir önceki yıl | | | | | | |
| İki önceki yıl | | | | | | |

Tablo 1.2. Kayıtlı Öğrenci ve Mezun Sayıları

| Akademik Yıl ⁽¹⁾ | Kayıtlı Öğrenci | | Mezun Öğrenci Sayısı |
|-----------------------------|-----------------|---------|----------------------|
| | 1.Sınıf | 2.Sınıf | |
| Geçerli Yıl | | | |
| Bir önceki yıl | | | |
| İki önceki yıl | | | |

Tablo 1.3 Yatay Geçiş, Dikey Geçiş, Çift Anadal, Yandal Yapan Öğrenci Sayıları¹

| Akademik Yıl | Yatay Geçiş | Dikey Geçiş | Çift Anadal | Yandal |
|----------------|-------------|-------------|-------------|--------|
| Geçerli Yıl | | | | |
| Bir önceki yıl | | | | |
| İki önceki yıl | | | | |

Ölçüt 2. Program Eğitim Amaçları

- 2.1. Program eğitim amaç ve hedeflerini listeleyiniz ve kamuoyuyla paylaşım yöntemi kanıtlayınız.

Tekstil Teknolojisi programının amacı, tekstil sektörüne yönelik temel bilgi ve becerilere sahip, yeniliklere açık, öğrenme, araştırma ve analiz yetkinliği yüksek, bireysel ve takım çalışmasına uyumlu, mesleki ve etik bilince sahip, sorumluluk alma, girişimcilik, iletişim kurma konularında kendini geliştirmiş teknikerler yetiştirmektir. Bu programın hedefleri; tekstil maddeleri, üretim yöntemleri, analiz metotları ve tekstil sektöründeki gelişmeler ve güncel tekstil konuları ile ilgili öğrencilere temel bilgileri öğretmek, iş hayatında karşılaşılabilecekleri sorunlar ile ilgili problem çözme ve analitik düşünme yeteneği kazandırmak, teorik eğitim ile uygulamalı eğitimi birleştirerek meslek hayatına hazırlamaktır.

Kant:

-Tekstil Teknolojisi Programı Genel Bilgi
(<https://www.istiklal.edu.tr/tmy-tekstil-giyim-ayakkabi-ve-deri/tekstil-teknolojisi>)

- 2.2. Programın eğitim amaç ve hedeflerine yönelik tanımlanmış anahtar performans göstergeleri belirtiniz.

Programın amaç ve hedeflerine yönelik anahtar performans göstergeleri belirlenecektir.

- 2.3.1. Program eğitim amaçları MEDEK tanımıyla uyumlu olduğunu irdeleyiniz.

Program eğitim amaçları MEDEK ile uyumlu olarak hazırlanmıştır ancak uyumluluğu tekrar kontrol edilecektir.

MEDEK'in amacı;

Mesleki gelişmeleri takip eden, değişen işgücü ihtiyaçlarına yanıt verebilen, yüksek mesleki beceri ve donanımlara sahip, yenilikçi ve sosyal sorumluluk taşıyabilen, inisiyatif alabilen, ilgili sektör tarafından aranan niteliklere sahip meslek elemanlarının yetiştirilmesine öncülük etmek.

¹ Gelen ve giden öğrencilerin sayıları toplam olarak verilecektir.

2.3.2. Program eğitim amaçları üniversitenin öz görevleriyle uyumlu olduğunu irdeleyiniz

Program eğitim amaçları üniversitenin öz görevleriyle uyumlu olacak şekilde hazırlanmıştır ancak uyumluluğu tekrar gözden geçirilecektir.

Üniversite Misyonu;

Bilimin ışığında ulusal ve uluslararası düzeyde nitelikli eğitim-öğretim hizmeti veren, analitik düşünen, rekabetçi, millî, manevî ve etik değerlere bağlı girişimci ve araştırmacı yetiştiren, ülkenin toplumsal gelişimine ve kalkınmasına katkı sağlayacak AR-GE projeleri üreten bir üniversitedir.

2.3.3. Program eğitim amaçları meslek yüksekokulunun öz görevleriyle uyumlu olduğunu irdeleyiniz

Program eğitim amaçları meslek yüksekokulunun öz görevleriyle uyumlu olacak şekilde hazırlanmıştır ancak uyumluluğu tekrar gözden geçirilecektir.

Kanıt:

-Meslek Yüksekokulu Misyonu

(<https://www.istiklal.edu.tr/turkoglu-meslek-yuksekokulu/misyon-vizyon-ve-degerler>)

2.4.1. Program eğitim amaçlarına nasıl ulaşılabileceği irdeleyiniz.

-Program müfredatındaki genel eğitim ve temel bilimler dersleri ile öğrencilere bu konulardaki temel bilgilerin kazandırılması

-Program müfredatındaki mesleki teorik ve uygulamalı dersler ile mesleğe yönelik temel bilgi ve tecrübeler ile analiz yeteneği kazandırılarak sektöre hazırlanması

-Program müfredatındaki araştırma geliştirmeye yönelik dersler ile araştırma yetkinliği kazandırılması

-Program müfredatındaki sosyal seçmeli dersler ile öğrencilere girişimcilik, iletişim kurma gibi konularda yetkinlik kazandırılması

-Program müfredatındaki derslerde verilen ödevler, sunumlar sayesinde ve uygulamalı dersler ile öğrencilere bireysel ve takım çalışmasına uyumluluk, sorumluluk alma bilincinin kazandırılması

-Dış paydaşlar ile yapılacak işbirliği sayesinde dış paydaşların da dahil edilerek müfredatların güncellenmesi, uygulamalı eğitim, teknik gezi, seminer vb. olanaklar sunmaları ve staj, istihdam gibi konularda katkı sağlaması

2.4.2. Program eğitim amaçlarına nasıl ulaşılabileceğinin belirlenmesi için kullanılan ölçme değerlendirme sistemini açıklayınız.

Ders öğrenim çıktılarının program çıktılarına uyumunun yüksek olmasıyla sağlanmaktadır. Program müfredatındaki eğitim amaçlarının sağlanmasına yönelik verilen derslerdeki ders geçme notları ölçme değerlendirme sistemi olarak kullanılabilir. Bunun yanı sıra, öğrencilere yapılacak olan anketler, işverenlerden alınan geri bildirimler, mezun izleme sisteminin kurulması, staj ve uygulamalı derslerdeki geçme notları da eğitim amaçlarına nasıl ulaşılabileceğinin belirlenmesi için kullanılabilir ölçme değerlendirme sistemleridir.

2.5. Program eğitim amaçlarına hangi düzeyde ulaşıldığını kanıtlarıyla anlatınız.

Program aktif değildir.

2.6. Programın tanımlanmış misyon ve vizyonunu belirtiniz ve kamuoyuyla paylaşım yöntemini kanıtlayınız.

Programa ait misyon ve vizyon aşağıdaki şekilde oluşturulmuş ancak web sitesine eklenmemiştir. İlerleyen tarihlerde program misyon ve vizyonu web sitesine eklenecektir.

Misyon

Tekstil sektörünün ihtiyaç duyduğu özelliklere sahip, yenilikçi, yaratıcı, sorumluluk alabilen, takım çalışmasına uyumlu, etik bilince sahip ülkenin toplumsal gelişimine duyarlı, üniversite-sanayi işbirliğine önem veren bireyler yetiştirilmesine katkı sağlamaktır.

Vizyon

Tekstil Teknolojisi alanında teorik bilgi ve pratik bilgiyi sentezleyerek mesleki açıdan donanımlı, alanındaki yenilikleri takip eden ve uygulayan, iş dünyası tarafından tercih edilen tekstil teknikerleri yetiştiren bir program olmaktır.

2.7.1. Program eğitim amaçları sistematik bir şekilde iç paydaşların gereksinimleri dikkate alınarak, nasıl belirlendiğini kanıtlarıyla açıklayınız.¹

Program eğitim amaçlarının sistematik bir şekilde belirlenmesi, iç paydaşların gereksinimlerinin dikkate alınarak gerçekleştirilen bir süreçtir. Bu süreç, akademik kadro, öğrenciler, mezunlar ve idari birimlerin ihtiyaçlarını göz önünde bulundurarak, eğitim hedeflerini ve stratejilerini belirlemeye dayanır. Eğitim amaçlarının nasıl oluşturulduğunu ve iç paydaşların bu süreçte nasıl rol aldığını kanıtlarıyla açıklamak için aşağıdaki adımlar ve yöntemler izlenmelidir:

1. İç Paydaşların Tanımlanması

- Paydaşlar: İç paydaşlar genellikle üniversite içindeki öğrenci, akademik personel, idari personel, mezunlar ve bölüm komisyonlarını kapsar. Bu grupların beklentileri ve gereksinimleri dikkate alınarak eğitim amaçları şekillendirilir.
- Kanıt: Üniversite içinde yapılan anketler, komite toplantıları ve geri bildirim formları, bu paydaşların görüşlerini almak için kullanılır.

2. Mezun ve İşveren Geri Bildirimlerinin Toplanması

- Sistemik Yaklaşım: Eğitim amaçlarının belirlenmesi sürecinde mezunların ve işverenlerin geri bildirimleri analiz edilir. Mezunların sektörde karşılaştıkları zorluklar, iş dünyasının değişen ihtiyaçları ve sektörün talepleri dikkate alınarak eğitim hedefleri güncellenir.
- Kanıt: Mezun ve işverenlerle yapılan anketler, mülakatlar ve işveren toplantılarının raporları bu sürecin belgeleri olarak sunulabilir.

3. Akademik Komitelerin ve Bölüm Toplantılarının Rolü

- Sistemik Yaklaşım: Eğitim amaçları, ilgili akademik komiteler ve bölüm toplantılarında tartışılarak kararlaştırılır. Bu toplantılar, mevcut eğitim müfredatını gözden geçirmek, gelişim alanlarını belirlemek ve paydaşlardan gelen geri bildirimleri değerlendirmek amacıyla düzenlenir.
- Kanıt: Akademik toplantı tutanakları, alınan kararların belgeleri ve bu kararların nasıl alındığına dair raporlar.

4. Öğrenci Geri Bildirimlerinin Değerlendirilmesi

- Sistemik Yaklaşım: Öğrencilerin program hakkındaki memnuniyetleri, programın eğitim amaçlarını belirlerken dikkate alınır. Öğrencilerin beklentileri, önerileri ve geri bildirimleri periyodik olarak anketlerle toplanır ve analiz edilir.
- Kanıt: Öğrenci memnuniyet anketleri, ders değerlendirme sonuçları ve öğrenci temsilcilerinin katıldığı toplantı raporları.

¹ Bu amaçla kullanılan yöntem, sistematik olmalı ve somut verilere dayanmalıdır.

5. İç ve Dış Akreditasyon Süreçleri

- Sistematik Yaklaşım: Eğitim amaçlarının belirlenmesi, akreditasyon süreçlerine de dayanır. Bu süreçte iç paydaşların (öğrenciler, akademik personel) görüşleri alınarak ulusal ve uluslararası akreditasyon kurumlarının standartlarına uygun bir eğitim yapısı oluşturulur.
- Kanıt: Akreditasyon raporları, bu süreçte iç paydaşların katılımını ve geri bildirimlerinin nasıl dikkate alındığını gösterir.

6. Müfredat Geliştirme Çalışmaları ve Sürekli Geri Bildirim Döngüsü

- Sistematik Yaklaşım: Müfredat geliştirme süreci, her yıl akademik kadronun katılımıyla yapılan değerlendirme toplantıları ve çalışma gruplarıyla güncellenir. Bu süreçte iç paydaşlardan alınan veriler kullanılarak müfredat, program eğitim amaçları doğrultusunda yeniden şekillendirilir.
- Kanıt: Müfredat geliştirme raporları ve güncelleme çalışmaları, bu sistematik süreçlerin belgeleridir.

7. Bölüm ve MYO Stratejik Planlarına Uygunluk

Meslek Yüksekokulumuzun stratejik planı yoktur. 2025 yılı itibariyle uygulamaya koyulacak bir stratejik plan hazırlanmalıdır.

- Sistematik Yaklaşım: Programın eğitim amaçları, bölüm ve MYO stratejik planları ile uyumlu olmalıdır. Bu planlar, iç paydaşların katkılarıyla oluşturulur ve bölümün uzun vadeli hedeflerini kapsar.
- Kanıt: Stratejik planlar, eğitim amaçlarının belirlenmesinde hangi paydaşların rol aldığını ve nasıl bir katılım sağladığını gösterir. Örneğin, MYO'nun 5 yıllık stratejik planı, programın temel eğitim amaçlarını destekler ve iç paydaşların gereksinimlerine göre belirlenmiş hedefleri içerir.

8. Öğrenci ve Mezun Temsilcileri ile Görüşmeler

- Sistematik Yaklaşım: Öğrenci ve mezun temsilcileriyle yapılan düzenli toplantılar ve odak grup görüşmeleri, eğitim amaçlarının geliştirilmesi sürecinde önemli bir rol oynar. Bu süreçlerde öğrencilerin beklentileri ve deneyimleri dikkate alınarak eğitim hedefleri şekillendirilir.
- Kanıt: Görüşme tutanakları ve alınan kararların belgeleri, bu sürecin nasıl yürütüldüğüne dair kanıt sunar.

Sonuç olarak, program eğitim amaçları, iç paydaşların gereksinimleri ve geri bildirimleri doğrultusunda sistematik bir şekilde belirlenir. Bu süreci destekleyen kanıtlar arasında geri bildirim anketleri, toplantı tutanakları, kalite güvence raporları, akreditasyon belgeleri ve müfredat geliştirme raporları yer alır. Bu belgeler, eğitim amaçlarının iç paydaşların katkılarıyla nasıl şekillendirildiğini ve sürekli iyileştirme döngüsü içinde nasıl geliştirildiğini kanıtlar.

2.7.2. Program eğitim amaçları sistematik bir şekilde dış paydaşların gereksinimleri dikkate alınarak, nasıl belirlendiğini kanıtlarıyla açıklıyoruz.

Program dış paydaşları henüz belirlenmemiştir. Ancak, program eğitim amaçları oluşturulurken sektör gereksinimleri dikkate alınmıştır.

Ölçüt 3. Program Çıktıları

3.1.1. Program çıktılarını belirleme yöntemini açıklıyoruz.

Program çıktıları YÖK Türkiye Yükseköğretim Yeterlilikler Çerçevesi kapsamında belirlenmiştir. Ancak MEDEK Program Çıktıları ile de karşılaştırılarak eksiklikler belirlenmiştir (MEDEK PÇ4 ve PÇ8 eklenecektir). Program çıktılarının tekrar gözden geçirilerek gerekli güncellemelerin yapılması sağlanacaktır.

Kanıt:

Tekstil Teknolojisi Programı

(<https://obs.istiklal.edu.tr/oibs/bologna/index.aspx?lang=tr&curOp=showPac&curUnit=07&curSunit=10148#>)

- 3.1.2. Program çıktılarını belirleme yönteminin nasıl işletildiğini kanıtlarıyla açıklayınız.³
Aşağıda program çıktıları ve her bir program çıktısının yanında MEDEK çıktıları ile uyumu parantez içinde gösterilmiştir.

Program çıktıları:

1. Matematik ve fen gibi temel bilimleri tekstil alanında uygulayabilme becerisi kazanır. (PÇ1)
2. Tekstil hammaddesi olarak kullanılan elyafların fiziksel ve kimyasal özellikleri ve kalite kontrol işlemleri hakkında bilgi ve beceri sahibi olur. (PÇ1)
3. İplik ve kumaş üretim yöntemleri ve makineleri hakkında bilgi ve beceri sahibi olur. (PÇ1)
4. Tekstil materyalinin ön terbiye, boya-baskı ve bitim işlemlerinin yapıları ve makineleri hakkında bilgi ve beceri sahibi olur. (PÇ1)
5. Mamul kumaşın tekstil ürünü haline dönüştürülmesindeki tüm konfeksiyon aşamaları hakkında bilgi ve beceri sahibi olur. (PÇ1)
6. Teknik tekstil, akıllı tekstiller ve güncel tekstil konuları ve teknikleri hakkında bilgi sahibi olur. (PÇ3)
7. Tekstil üretiminde kullanılan temel teknolojiler hakkında bilgi sahibi olur ve üretim sırasında meydana gelen problemleri çözebilme becerisi kazanır. (PÇ5)
8. İplik, örme, dokuma, terbiye ve konfeksiyon proseslerinde üretim-maliyet hesaplamaları yapabileceği becerisi kazanır. (PÇ1)
9. Tekstil endüstrisinde kullanılan fiziksel ve kimyasal testleri yapabileceği, sonuçlarını yorumlayabilme becerisi kazanır. (PÇ1)
10. Verilen araştırma ödevleri ve sunumlar ile sözlü ve yazılı etkin iletişim kurma ve bilimsel araştırma becerisi kazanır. (PÇ6)
11. Bireysel çalışma ve sorumluluk bilincinin yanı sıra takım çalışmasına uyum sağlayabilme becerisi kazanır. (PÇ7)
12. Mesleki ve etik sorumluluk bilinci taşıyıcıdır. (PÇ9)
13. Sosyal hakların evrenselliği, çevrenin korunması, kültürel değerler, girişimcilik, iş sağlığı ve güvenliği konularında farkındalık kazanır. (PÇ2)
14. Genel ve mesleki yabancı dil becerisini geliştirir. (PÇ10)

TYCC 5. DÜZEY Program Yeterlilikleri:

Kanıt: <https://uluslararası.yok.gov.tr/uluslararasıilasma/tyyc>

MEDEK Program Çıktıları:

MEDEK Program Çıktıları

| BİLGİ | |
|------------------|---|
| PÇ 1 | Mesleği ile ilgili temel, güncel ve uygulamalı bilgilere sahip olur. |
| PÇ 2 | İş sağlığı ve güvenliği, çevre bilinci ve kalite süreçleri hakkında bilgi sahibi olur. |
| BECERİ | |
| PÇ 3 | Mesleği için güncel gelişmeleri ve uygulamaları takip eder, etkin şekilde kullanır. |
| PÇ 4 | Mesleği ile ilgili bilişim teknolojilerini (yazılım, program, animasyon vb.) etkin kullanır. |
| PÇ 5 | Mesleki problemleri ve konuları bağımsız olarak analitik ve eleştirel bir yaklaşımla değerlendirme ve çözüm önerisini sunabilme becerisine sahiptir. |
| YETKİNLİK | |
| PÇ 6 | Bilgi ve beceriler düzeyinde düşüncelerini yazılı ve sözlü iletişim yolu ile etkin biçimde sunabilir, anlaşılır biçimde ifade eder. |
| PÇ 7 | Alanı ile ilgili uygulamalarda karşılaşılan ve öngörülemeyen karmaşık sorunları çözmek için ekip üyesi olarak sorumluluk alır. |
| PÇ 8 | Kariyer yönetimi ve yaşam boyu öğrenme konularında farkındalığa sahiptir. |
| PÇ 9 | Alanı ile ilgili verilerin toplanması, uygulanması ve sonuçlarının duyurulması aşamalarında toplumsal, bilimsel, kültürel ve etik değerlere sahiptir. |
| PÇ 10 | Bir yabancı dili kullanarak alanındaki bilgileri takip eder ve meslektaşları ile iletişim kurar. |

3.1.3. Program çıktıları, program öğretim amaçları ile tutarlığını açıklayınız.
Program çıktıları belirlenirken program öğretim amaçları da dikkate alınmıştır.

3.1.4. Program çıktılarının MEDEK çıktılarını nasıl kapsadığını kanıtlayınız.⁴

Ölçüt 3.1.2'de verilmiştir.

3.2.1. Her bir program çıktısı için ayrı ayrı olmak üzere, mezuniyet aşamasına gelmiş olan her bir öğrencinin o program çıktısına ne düzeyde ulaştığını açıklayınız ve bu amaçla kurulmuş olan ölçme ve değerlendirme sisteminden elde edilen somut kanıtları özetleyiniz.

3.2.2. Her bir program çıktısı için ayrı ayrı olmak üzere, o çıktı ile ilişkilendirilebilecek ve o çıktının sağlandığının kanıtı olarak MEDEK program değerlendiricilerine kurum ziyareti sırasında ayrıca sunulacak belgeleri (öğrenci çalışmaları, bunlara ilişkin yapılan değerlendirmeler, vb.) listeleyiniz. Kanıt olarak sunulacak belgeler ile program çıktıları arasında nasıl bir ilişki kurulacağını örneklerle açıklayınız.¹

¹ Bu süreç ağırlıklı olarak sınav, proje, ödev gibi öğrenci çalışmalarına dayanmalıdır. Sadece anketlere ve ders geçme başarı notlarına dayalı ölçme ve değerlendirme yöntemleri yetersiz sayılacaktır.

Ölçüt 4. Sürekli İyileştirme

4.1. Kurulan ölçme ve değerlendirme sistemleri aracılığıyla, bir önceki MEDEK genel değerlendirmesinden bu yana (ilk kez değerlendirilen programlarda son üç yıl içinde), somut verilere dayalı olarak belirlenen sorunları ve bu sorunları gidermek için programla ilgili yaptığınız sürekli iyileştirme çalışmalarını kanıtlarıyla açıklayınız. Bu kanıtlar, sürekli iyileştirme için oluşturulan çözüm önerilerinin, bu önerileri uygulamaya alan sorumluların, bu uygulamaların gerçekleştirilme zamanlarının, gerçekleştirilenlerin izlenmesinin ve yapılan iyileştirmelerin yeterlilik değerlendirilmesinin kayıtlarıdır.

- Program ders müfredatındaki uygulamalı derslerin yürütülebilmesi için programa ait bir laboratuvara ihtiyaç duyulmaktadır. Laboratuvar gereksinimleri Ölçüt 7-Altyapı bölümünde verilmiştir.

- MYO bünyesinde 8 bölüm bulunmakta olup, 12 adet eğitim dersliği mevcuttur. MYO'daki tüm programların aktif hale gelmesiyle birlikte derslerin düzenli bir şekilde yürütülebilmesi için ek derslik ihtiyacı olacağı düşünülmektedir.

- Program ile koordineli bir şekilde çalışacak dış paydaşların belirlenmesi gerekmektedir. Bu kapsamda ilerleyen tarihlerde dış paydaşlarla görüşmeler yapılacaktır. Özellikle öğrencilerle ilgili staj, teknik gezi ve mezuniyet sonrası istihdam konularında dış paydaşlardan destek alınması planlanmaktadır.

4.2. Yapılan sürekli iyileştirme çalışmalarının, başta Ölçüt 2 ve Ölçüt 3 ile ilgili alanlar olmak üzere, programın gelişmeye açık tüm alanları ile ilgili, iç ve dış paydaş geribildirimlerini dâhil ederek, sistematik bir biçimde toplanmış, somut verilere dayalı olduğunu kanıtlarıyla açıklayınız. Bu çalışmalarınızı belgeleyen yöntemlerini açıklayınız ve örnek uygulamaları belirtiniz.

-Ölçüt 2 ve Ölçüt 3'teki eğitim amaçları ve program çıktıları üzerinde MEDEK kriterlerine göre iyileştirme çalışmaları yapılmaktadır.

-Diğer ölçütler ile ilgili yapılan sürekli iyileştirme çalışması henüz bulunmamaktadır.

4.3. Yapılan sürekli iyileştirme çalışmalarında, mezun izleme yöntemi aracılığıyla elde ettiği bilgiler sistematik bir biçimde toplanmış olmalı ve somut verilere dayalı olduğunu kanıtlarıyla açıklayınız. Bu çalışmalarınızı belgeleyen yöntemlerini açıklayınız ve örnek uygulamaları belirtiniz.

Mezun izleme sistemi aracılığıyla elde edilen bilgiler mezun görüş anketi ile belirlenerek programın sürekli iyileştirilmesi ve güncel gelişmeler hakkında bilgi sahibi olması hedeflenir.

Ölçüt 5. Eğitim Planı

5.1. Eğitim planını Tablo 5.1 ve Tablo 5.2'yi doldurarak veriniz.

Eğitim planı Tablo 5.1'de verilmiştir. Tekstil Teknolojisi programının aktif öğrencisi bulunmadığı için Tablo 5.2 doldurulamamıştır.

5.2. En az 5 AKTS, dış paydaş önerilerini dikkate alan ders/dersleri ve eğitim planına dahil edilme sürecini açıklayınız.

Kahramanmaraş ve Türkoğlu Tekstil Sanayisi yönünden gelişmiş bir şehirdir. Bölgede bulunan tekstil işletmeleri göz önünde bulundurularak ders müfredatı belirlenmiştir. Dış

paydaş önerileri bulunmamaktadır. Derslerin eğitim planına dahil edilebilmesi için dış paydaşların belirlenmesi ve dış paydaş ile toplantılar yapılarak derslerin program müfredatına eklenmesi planlanmaktadır.

- 5.3. En az 15 AKTS, İşletmede Mesleki Eğitim, Staj ve Uygulamalı Ders ve/veya güncel mesleki program/yazılım içeren ders/dersler ve eğitim planına dahil edilme sürecini açıklayınız.

15 AKTS koşulu sağlanmıştır. Program müfredatı oluşturulurken Kahramanmaraş ili tekstil sektörü durumu, Tekstil Teknolojisi programı ve Tekstil Mühendisliği bölümü bulunan üniversitelerin müfredatları incelenerek eğitim planı oluşturulmuştur.

- 5.4. Programa/alana özgü öğrenim çıktılarını sağlayan mesleki derslerin en az 20 AKTS olduğunu Tablo 5.3'te açıklayınız.

Programa/alana özgü zorunlu mesleki dersler Tablo 5.3'te belirtilmiştir. Tekstil Teknolojisi Programı, 4 yarıyıl meslek derslerinin toplam 71 AKTS olduğu tabloda gösterilmiştir.

- 5.5. Eğitim planında yer alan tüm derslerin izlencelerini (bölüm dışı dersler dâhil), belirtilen formata uygun olarak, **Ek I.1**'de veriniz. Kamuoyuyla paylaşım sürecini açıklayınız.

Eğitim öğretim yarıyıl başlangıcında dersler Bologna bilgi paketinde paylaşılacaktır. Örnek ders izlencesi Ek I.1'de verilmiştir.

Kanıt:

<https://obs.istiklal.edu.tr/oibs/bologna/index.aspx?lang=tr&curOp=showPac&curUnit=07&curSunit=10148#>

- 5.6. Eğitim planının öngörüldüğü biçimde uygulanmasını güvence altına almak ve sürekli gelişimini sağlamak için kullanılan yönetim sistemini anlatınız. ¹

1. Ders Planlarının Takibi ve Uygulanması:

Eğitim planında belirlenen derslerin içerikleri, AKTS kredileri ve uygulama yöntemleri akademik yılın başında öğretim üyeleri ve bölüm yönetimi tarafından gözden geçirilir. Ders programı, belirlenen plana uygun olarak hazırlanır ve uygulanır. Eğitim planının öngörüldüğü biçimde uygulanmasını sağlamak için ders içerikleri, öğretim elemanları ve ders materyalleri düzenli olarak kontrol edilir.

2. Öğretim Üyesi Performans Değerlendirmesi:

Öğretim elemanlarının ders içi uygulamaları ve öğrencilere sağladıkları içerik, dönem sonlarında öğrenci geri bildirimleri ve ders değerlendirme anketleri aracılığıyla ölçülür. Bu geri bildirimler, öğretim elemanlarının performansını izlemek ve eğitim kalitesini artırmak için kullanılır.

3. Ders Değerlendirme Anketleri:

Öğrenciler, dönem sonlarında her ders için değerlendirme anketi doldurur. Bu anketler, dersin işlenişi, içeriği, öğretim elemanının performansı ve ders materyallerinin yeterliliği gibi konularda bilgi toplar. Anket sonuçları, öğretim kalitesini geliştirmek amacıyla analiz edilir.

4. İç ve Dış Paydaşların Katılımı:

Programın sürekli gelişimini sağlamak için iç paydaşlar (öğrenciler, öğretim elemanları, idari personel) ve dış paydaşlar (sektör temsilcileri, mezunlar, işverenler) ile düzenli

toplantılar yapılır. Bu toplantılardan elde edilen geri bildirimler, eğitim planının iyileştirilmesine yönelik somut önerilere dönüştürülür.

Programda eğitim planı ve ilgili süreçlerin uygulanması ve sürekli geliştirilmesi amacıyla Bölüm başkanlığı tarafından düzenlenecek olan Bölüm Kurulunda görev paylaşımları aşağıdaki konulara göre yapılacaktır.

- Ders müfredatı oluşturulması ve sürekli geliştirilmesi
- Ders programı hazırlanması
- Sınav programı hazırlanması
- Yatay geçiş, intibak, muafiyet işlemleri
- Bölüm kalite kurulu ve kalite temsilcisi
- Bölüm tanıtım faaliyetleri, üniversite-sanayi işbirliği işlemleri

Tablo 5.1. Eğitim Planı

TEKSTİL,GİYİM,AYAKKABI VE DERİ BÖLÜMÜ / TEKSTİL TEKNOLOJİSİ PROGRAMI

| Ders Adı | Öğretim Dili | Kategori (Kredi/AKTS Kredisi) | | | | |
|---------------------------------------|--------------|-------------------------------|-----------------------------|-------------------------------------|--|--|
| | | Genel Eğitim | Matematik ve Temel Bilimler | Programa/alana özgü mesleki dersler | Dış paydaş önerilerinin dikkate alındığı dersler | İşletmede Mesleki Eğitim, Staj ve Uygulamalı Ders ve/veya güncel mesleki program/yazılım içeren ders/dersler |
| 1. Yarıyıl | | | | | | |
| Atatürk İlkeleri Ve İnkılap Tarihi I | Türkçe | 2 | | | | |
| Türk Dili I | Türkçe | 2 | | | | |
| Yabancı Dil I | İngilizce | 2 | | | | |
| Genel Matematik | Türkçe | | 3 | | | |
| Genel Kimya | Türkçe | | 2 | | | |
| Doğal Lifler | Türkçe | | | 4 | | |
| İplik Teknolojisi Ve Makineleri | Türkçe | | | 5 | | 5 |
| Dokuma Teknolojisi Ve Makineleri | Türkçe | | | 2 | | |
| Kariyer Planlama | Türkçe | 2 | | | | |
| 2. Yarıyıl | | | | | | |
| Atatürk İlkeleri Ve İnkılap Tarihi Iı | Türkçe | 2 | | | | |
| Türk Dili Iı | Türkçe | 2 | | | | |
| Yabancı Dil Iı | İngilizce | 2 | | | | |
| Yapay Lifler | Türkçe | | | 3 | | |
| Örme Teknolojisi Ve Makineleri | Türkçe | | | 3 | | 3 |
| Terbiye Teknolojisi Ve Makineleri | Türkçe | | | 4 | | 4 |
| Konfeksiyon Teknolojisi Ve Makineleri | Türkçe | | | 4 | | 4 |
| Endüstriye Dayalı Eğitim | Türkçe | | | | | 8 |
| 3. Yarıyıl | | | | | | |
| Yeni İplik Üretim Yöntemleri | Türkçe | | | 3 | | |
| Tekstilde Kalite Kontrol | Türkçe | | | 3 | | 3 |
| Boyama İşlemleri Ve Makineleri | Türkçe | | | 4 | | 4 |
| İleri Dokumacılık | Türkçe | | | 3 | | 3 |
| Dokusuz Yüzeyler Ve Makineleri | Türkçe | | | 2 | | |
| Tekstilde Fabrika Organizasyonu | Türkçe | | | 3 | | |
| 4. Yarıyıl | | | | | | |

| | | | | | | |
|-------------------------------|--------|--|--|---|--|---|
| Baskı İşlemleri Ve Makineleri | Türkçe | | | 4 | | 4 |
| Apren İşlemleri Ve Makineleri | Türkçe | | | 3 | | 3 |
| Kimyasal Testler | Türkçe | | | 4 | | 4 |
| Tekstil Üretim Hesaplamaları | Türkçe | | | 3 | | |
| Tekstilde Sürdürülebilirlik | Türkçe | | | 3 | | |
| Sentetik İplikçilik | Türkçe | | | 3 | | |

Tablo 5.2 Ders ve Sınıf Büyüklükleri

TEKSTİL, GİYİM, AYAKKABI VE DERİ BÖLÜMÜ / TEKSTİL TEKNOLOJİSİ PROGRAMI

| Dersin Kodu | Dersin Adı | Son İki Yarıyıda Dersi Seçen Öğrenci Sayısı | Dersin Türü ¹ | | | |
|-------------|------------|---|--------------------------|-------------|----------|-------|
| | | | Sınıf Dersi | Laboratuvar | Uygulama | Diğer |
| | | | | | | |
| | | | | | | |
| | | | | | | |

Tablo 5.3. Programa/alana özgü öğrenim çıktılarını sağlayan mesleki dersler

| Ders Adı | Öğretim Dili | Programa/alana özgü öğrenim çıktılarını sağlayan mesleki derslerin | | | | Program Çıktısı ² |
|---------------------------------|--------------|--|---|---|------|--|
| | | T | U | K | AKTS | |
| 1. Yarıyıl | | | | | | |
| Doğal Lifler | Türkçe | 3 | 0 | 3 | 4 | 1. Matematik ve fen gibi temel bilimleri tekstil alanında uygulayabilme becerisi kazanır. 2. Tekstil hammadresi olarak kullanılan elyafların fiziksel ve kimyasal özellikleri ve kalite kontrol işlemleri hakkında bilgi ve beceri sahibi olur. 7. Tekstil üretiminde kullanılan temel teknolojiler hakkında bilgi sahibi olur ve üretim sırasında meydana gelen problemleri çözebilme becerisi kazanır. 9. Tekstil endüstrisinde kullanılan fiziksel ve kimyasal testleri yapabilme, sonuçlarını yorumlayabilme becerisi kazanır. 12. Mesleki ve etik sorumluluk bilinci taşıyır. |
| İplik Teknolojisi Ve Makineleri | Türkçe | 3 | 1 | 4 | 5 | 1. Matematik ve fen gibi temel bilimleri tekstil alanında uygulayabilme becerisi kazanır. 2. Tekstil hammadresi olarak kullanılan elyafların fiziksel ve kimyasal özellikleri ve kalite kontrol işlemleri hakkında bilgi ve beceri sahibi olur. 6. Teknik tekstil, akıllı tekstiller ve güncel tekstil konuları ve teknikleri hakkında bilgi sahibi olur. 7. Tekstil üretiminde kullanılan temel teknolojiler hakkında bilgi sahibi olur ve üretim sırasında meydana gelen problemleri çözebilme becerisi kazanır. 8. İplik, örme, dokuma, terbiye ve konfeksiyon proseslerinde üretim-maliyet hesaplamaları yapabilme becerisi kazanır. 9. Tekstil endüstrisinde kullanılan fiziksel ve kimyasal testleri yapabilme, sonuçlarını yorumlayabilme becerisi kazanır. 11. Bireysel çalışma ve sorumluluk bilincinin yanı sıra takım çalışmasına uyum sağlayabilme becerisi kazanır. |

| | | | | | | |
|---------------------------------------|--------|---|---|---|---|--|
| | | | | | | 12. Mesleki ve etik sorumluluk bilinci taşır. |
| Dokuma Teknolojisi Ve Makineleri | Türkçe | 2 | 0 | 2 | 2 | 1. Matematik ve fen gibi temel bilimleri tekstil alanında uygulayabilme becerisi kazanır. 3. İplik ve kumaş üretim yöntemleri ve makineleri hakkında bilgi ve beceri sahibi olur. 7. Tekstil üretiminde kullanılan temel teknolojiler hakkında bilgi sahibi olur ve üretim sırasında meydana gelen problemleri çözebilme becerisi kazanır. 8. İplik, örme, dokuma, terbiye ve konfeksiyon proseslerinde üretim-maliyet hesaplamaları yapabileceği becerisi kazanır. |
| 2. Yarıyıl | | | | | | |
| Yapay Lifler | Türkçe | 3 | 0 | 3 | 3 | 1. Matematik ve fen gibi temel bilimleri tekstil alanında uygulayabilme becerisi kazanır. 2. Tekstil hammaddesi olarak kullanılan elyafların fiziksel ve kimyasal özellikleri ve kalite kontrol işlemleri hakkında bilgi ve beceri sahibi olur. 6. Teknik tekstil, akıllı tekstiller ve güncel tekstil konuları ve teknikleri hakkında bilgi sahibi olur. 7. Tekstil üretiminde kullanılan temel teknolojiler hakkında bilgi sahibi olur ve üretim sırasında meydana gelen problemleri çözebilme becerisi kazanır. 9. Tekstil endüstrisinde kullanılan fiziksel ve kimyasal testleri yapabileceği, sonuçlarını yorumlayabilme becerisi kazanır. 12. Mesleki ve etik sorumluluk bilinci taşır. |
| Örme Teknolojisi Ve Makineleri | Türkçe | 2 | 1 | 3 | 3 | 1. Matematik ve fen gibi temel bilimleri tekstil alanında uygulayabilme becerisi kazanır. 3. İplik ve kumaş üretim yöntemleri ve makineleri hakkında bilgi ve beceri sahibi olur. 7. Tekstil üretiminde kullanılan temel teknolojiler hakkında bilgi sahibi olur ve üretim sırasında meydana gelen problemleri çözebilme becerisi kazanır. 8. İplik, örme, dokuma, terbiye ve konfeksiyon proseslerinde üretim-maliyet hesaplamaları yapabileceği becerisi kazanır. |
| Terbiye Teknolojisi Ve Makineleri | Türkçe | 3 | 1 | 4 | 4 | 1. Matematik ve fen gibi temel bilimleri tekstil alanında uygulayabilme becerisi kazanır. 2. Tekstil hammaddesi olarak kullanılan elyafların fiziksel ve kimyasal özellikleri ve kalite kontrol işlemleri hakkında bilgi ve beceri sahibi olur. 4. Tekstil materyalinin ön terbiye, boya-baskı ve bitim işlemlerinin yapıları ve makineleri hakkında bilgi ve beceri sahibi olur. 6. Teknik tekstil, akıllı tekstiller ve güncel tekstil konuları ve teknikleri hakkında bilgi sahibi olur. 7. Tekstil üretiminde kullanılan temel teknolojiler hakkında bilgi sahibi olur ve üretim sırasında meydana gelen problemleri çözebilme becerisi kazanır. 8. İplik, örme, dokuma, terbiye ve konfeksiyon proseslerinde üretim-maliyet hesaplamaları yapabileceği becerisi kazanır. 9. Tekstil endüstrisinde kullanılan fiziksel ve kimyasal testleri yapabileceği, sonuçlarını yorumlayabilme becerisi kazanır. 10. Verilen araştırma ödevleri ve sunumlar ile sözlü ve yazılı etkin iletişim kurma ve bilimsel araştırma becerisi kazanır. 11. Bireysel çalışma ve sorumluluk bilincinin yanı sıra takım çalışmasına uyum sağlayabilme becerisi kazanır. 12. Mesleki ve etik sorumluluk bilinci taşır. 13. Sosyal hakların evrenselliği, çevrenin korunması, kültürel değerler, girişimcilik, iş sağlığı ve güvenliği konularında farkındalık kazanır. |
| Konfeksiyon Teknolojisi Ve Makineleri | Türkçe | 2 | 1 | 3 | 4 | 1. Matematik ve fen gibi temel bilimleri tekstil alanında uygulayabilme becerisi kazanır. 2. Tekstil hammaddesi olarak kullanılan elyafların fiziksel ve kimyasal özellikleri ve kalite kontrol işlemleri hakkında bilgi ve beceri sahibi olur. 5. Mamul kumaşın tekstil ürünü haline dönüştürülmesindeki tüm konfeksiyon aşamaları hakkında bilgi ve beceri sahibi olur. 6. Teknik tekstil, akıllı tekstiller ve güncel tekstil konuları ve teknikleri hakkında bilgi sahibi olur. 7. Tekstil üretiminde kullanılan temel teknolojiler hakkında bilgi sahibi olur ve üretim sırasında meydana gelen problemleri çözebilme becerisi kazanır. 8. İplik, örme, dokuma, terbiye ve konfeksiyon proseslerinde üretim-maliyet hesaplamaları yapabileceği becerisi kazanır. 11. Bireysel çalışma ve sorumluluk bilincinin yanı sıra takım çalışmasına uyum sağlayabilme becerisi kazanır. 12. Mesleki ve etik sorumluluk bilinci taşır. |

| | | | | | | |
|--------------------------------|--------|---|---|---|---|---|
| Endüstriye Dayalı Eğitim | Türkçe | 0 | 0 | 0 | 8 | <p>2. Tekstil hammaddesi olarak kullanılan elyafların fiziksel ve kimyasal özellikleri ve kalite kontrol işlemleri hakkında bilgi ve beceri sahibi olur.</p> <p>3. İplik ve kumaş üretim yöntemleri ve makineleri hakkında bilgi ve beceri sahibi olur.</p> <p>4. Tekstil materyalinin ön terbiye, boya-baskı ve bitim işlemlerinin yapıları ve makineleri hakkında bilgi ve beceri sahibi olur.</p> <p>5. Mamul kumaşın tekstil ürünü haline dönüştürülmesindeki tüm konfeksiyon aşamaları hakkında bilgi ve beceri sahibi olur.</p> <p>6. Teknik tekstil, akıllı tekstiller ve güncel tekstil konuları ve teknikleri hakkında bilgi sahibi olur.</p> <p>7. Tekstil üretiminde kullanılan temel teknolojiler hakkında bilgi sahibi olur ve üretim sırasında meydana gelen problemleri çözebilme becerisi kazanır.</p> <p>8. İplik, örme, dokuma, terbiye ve konfeksiyon proseslerinde üretim-maliyet hesaplamaları yapabilme becerisi kazanır.</p> <p>9. Tekstil endüstrisinde kullanılan fiziksel ve kimyasal testleri yapabilme, sonuçlarını yorumlayabilme becerisi kazanır.</p> <p>11. Bireysel çalışma ve sorumluluk bilincinin yanı sıra takım çalışmasına uyum sağlayabilme becerisi kazanır.</p> <p>12. Mesleki ve etik sorumluluk bilinci taşır.</p> <p>13. Sosyal hakların evrenselliği, çevrenin korunması, kültürel değerler, girişimcilik, iş sağlığı ve güvenliği konularında farkındalık kazanır.</p> |
| 3. Yarıyıl | | | | | | |
| Yeni İplik Üretim Yöntemleri | Türkçe | 2 | 0 | 3 | 3 | <p>3. İplik ve kumaş üretim yöntemleri ve makineleri hakkında bilgi ve beceri sahibi olur.</p> <p>6. Teknik tekstil, akıllı tekstiller ve güncel tekstil konuları ve teknikleri hakkında bilgi sahibi olur.</p> <p>7. Tekstil üretiminde kullanılan temel teknolojiler hakkında bilgi sahibi olur ve üretim sırasında meydana gelen problemleri çözebilme becerisi kazanır.</p> |
| Tekstilde Kalite Kontrol | Türkçe | 2 | 1 | 3 | 3 | <p>1. Matematik ve fen gibi temel bilimleri tekstil alanında uygulayabilme becerisi kazanır.</p> <p>2. Tekstil hammaddesi olarak kullanılan elyafların fiziksel ve kimyasal özellikleri ve kalite kontrol işlemleri hakkında bilgi ve beceri sahibi olur.</p> <p>9. Tekstil endüstrisinde kullanılan fiziksel ve kimyasal testleri yapabilme, sonuçlarını yorumlayabilme becerisi kazanır.</p> <p>10. Verilen araştırma ödevleri ve sunumlar ile sözlü ve yazılı etkin iletişim kurma ve bilimsel araştırma becerisi kazanır.</p> <p>11. Bireysel çalışma ve sorumluluk bilincinin yanı sıra takım çalışmasına uyum sağlayabilme becerisi kazanır.</p> <p>13. Sosyal hakların evrenselliği, çevrenin korunması, kültürel değerler, girişimcilik, iş sağlığı ve güvenliği konularında farkındalık kazanır.</p> |
| Boyama İşlemleri Ve Makineleri | Türkçe | 3 | 1 | 4 | 4 | <p>1. Matematik ve fen gibi temel bilimleri tekstil alanında uygulayabilme becerisi kazanır.</p> <p>2. Tekstil hammaddesi olarak kullanılan elyafların fiziksel ve kimyasal özellikleri ve kalite kontrol işlemleri hakkında bilgi ve beceri sahibi olur.</p> <p>4. Tekstil materyalinin ön terbiye, boya-baskı ve bitim işlemlerinin yapıları ve makineleri hakkında bilgi ve beceri sahibi olur.</p> <p>7. Tekstil üretiminde kullanılan temel teknolojiler hakkında bilgi sahibi olur ve üretim sırasında meydana gelen problemleri çözebilme becerisi kazanır.</p> <p>9. Tekstil endüstrisinde kullanılan fiziksel ve kimyasal testleri yapabilme, sonuçlarını yorumlayabilme becerisi kazanır.</p> <p>11. Bireysel çalışma ve sorumluluk bilincinin yanı sıra takım çalışmasına uyum sağlayabilme becerisi kazanır.</p> <p>12. Mesleki ve etik sorumluluk bilinci taşır.</p> |
| İleri Dokumacılık | Türkçe | 2 | 1 | 3 | 3 | <p>1. Matematik ve fen gibi temel bilimleri tekstil alanında uygulayabilme becerisi kazanır.</p> <p>3. İplik ve kumaş üretim yöntemleri ve makineleri hakkında bilgi ve beceri sahibi olur.</p> <p>8. İplik, örme, dokuma, terbiye ve konfeksiyon proseslerinde üretim-maliyet hesaplamaları yapabilme becerisi kazanır.</p> <p>11. Bireysel çalışma ve sorumluluk bilincinin yanı sıra takım çalışmasına uyum sağlayabilme becerisi kazanır.</p> |
| Dokusuz Yüzeyler Ve | Türkçe | 2 | 0 | 2 | 2 | <p>2. Tekstil hammaddesi olarak kullanılan elyafların fiziksel ve kimyasal özellikleri ve kalite kontrol işlemleri hakkında bilgi ve</p> |

| | | | | | | |
|---------------------------------|--------|---|---|---|---|--|
| Makineleri | | | | | | <p>beceri sahibi olur.</p> <p>3. İplik ve kumaş üretim yöntemleri ve makineleri hakkında bilgi ve beceri sahibi olur.</p> <p>4. Tekstil materyalinin ön terbiye, boya-baskı ve bitim işlemlerinin yapıları ve makineleri hakkında bilgi ve beceri sahibi olur</p> <p>6. Teknik tekstil, akıllı tekstiller ve güncel tekstil konuları ve teknikleri hakkında bilgi sahibi olur.</p> <p>7. Tekstil üretiminde kullanılan temel teknolojiler hakkında bilgi sahibi olur ve üretim sırasında meydana gelen problemleri çözebilme becerisi kazanır.</p> <p>9. Tekstil endüstrisinde kullanılan fiziksel ve kimyasal testleri yapabilme, sonuçlarını yorumlayabilme becerisi kazanır.</p> <p>12. Mesleki ve etik sorumluluk bilinci taşır.</p> |
| Tekstilde Fabrika Organizasyonu | Türkçe | 3 | 0 | 3 | 3 | <p>7. Tekstil üretiminde kullanılan temel teknolojiler hakkında bilgi sahibi olur ve üretim sırasında meydana gelen problemleri çözebilme becerisi kazanır.</p> <p>12. Mesleki ve etik sorumluluk bilinci taşır.</p> |
| 4. Yarıyıl | | | | | | |
| Baskı İşlemleri Ve Makineleri | Türkçe | 3 | 1 | 4 | 4 | <p>1. Matematik ve fen gibi temel bilimleri tekstil alanında uygulayabilme becerisi kazanır.</p> <p>4. Tekstil materyalinin ön terbiye, boya-baskı ve bitim işlemlerinin yapıları ve makineleri hakkında bilgi ve beceri sahibi olur</p> <p>7. Tekstil üretiminde kullanılan temel teknolojiler hakkında bilgi sahibi olur ve üretim sırasında meydana gelen problemleri çözebilme becerisi kazanır.</p> <p>9. Tekstil endüstrisinde kullanılan fiziksel ve kimyasal testleri yapabilme, sonuçlarını yorumlayabilme becerisi kazanır.</p> <p>11. Bireysel çalışma ve sorumluluk bilincinin yanı sıra takım çalışmasına uyum sağlayabilme becerisi kazanır.</p> <p>12. Mesleki ve etik sorumluluk bilinci taşır.</p> |
| Apri İşlemleri Ve Makineleri | Türkçe | 2 | 1 | 3 | 3 | <p>1. Matematik ve fen gibi temel bilimleri tekstil alanında uygulayabilme becerisi kazanır.</p> <p>2. Tekstil hammaddesi olarak kullanılan elyafların fiziksel ve kimyasal özellikleri ve kalite kontrol işlemleri hakkında bilgi ve beceri sahibi olur.</p> <p>4. Tekstil materyalinin ön terbiye, boya-baskı ve bitim işlemlerinin yapıları ve makineleri hakkında bilgi ve beceri sahibi olur</p> <p>7. Tekstil üretiminde kullanılan temel teknolojiler hakkında bilgi sahibi olur ve üretim sırasında meydana gelen problemleri çözebilme becerisi kazanır.</p> <p>9. Tekstil endüstrisinde kullanılan fiziksel ve kimyasal testleri yapabilme, sonuçlarını yorumlayabilme becerisi kazanır.</p> <p>11. Bireysel çalışma ve sorumluluk bilincinin yanı sıra takım çalışmasına uyum sağlayabilme becerisi kazanır.</p> <p>12. Mesleki ve etik sorumluluk bilinci taşır.</p> |
| Kimyasal Testler | Türkçe | 2 | 1 | 3 | 4 | <p>1. Matematik ve fen gibi temel bilimleri tekstil alanında uygulayabilme becerisi kazanır.</p> <p>2. Tekstil hammaddesi olarak kullanılan elyafların fiziksel ve kimyasal özellikleri ve kalite kontrol işlemleri hakkında bilgi ve beceri sahibi olur.</p> <p>4. Tekstil materyalinin ön terbiye, boya-baskı ve bitim işlemlerinin yapıları ve makineleri hakkında bilgi ve beceri sahibi olur</p> <p>7. Tekstil üretiminde kullanılan temel teknolojiler hakkında bilgi sahibi olur ve üretim sırasında meydana gelen problemleri çözebilme becerisi kazanır.</p> <p>9. Tekstil endüstrisinde kullanılan fiziksel ve kimyasal testleri yapabilme, sonuçlarını yorumlayabilme becerisi kazanır.</p> <p>11. Bireysel çalışma ve sorumluluk bilincinin yanı sıra takım çalışmasına uyum sağlayabilme becerisi kazanır.</p> <p>12. Mesleki ve etik sorumluluk bilinci taşır.</p> |
| Tekstil Üretim Hesaplamaları | Türkçe | 3 | 0 | 3 | 3 | <p>1. Matematik ve fen gibi temel bilimleri tekstil alanında uygulayabilme becerisi kazanır.</p> <p>3. İplik ve kumaş üretim yöntemleri ve makineleri hakkında bilgi ve beceri sahibi olur.</p> <p>7. Tekstil üretiminde kullanılan temel teknolojiler hakkında bilgi sahibi olur ve üretim sırasında meydana gelen problemleri</p> |

| | | | | | | |
|-----------------------------|--------|---|---|---|---|--|
| | | | | | | çözebilme becerisi kazanır. 8. İplik, örme, dokuma, terbiye ve konfeksiyon proseslerinde üretim-maliyet hesaplamaları yapabilme becerisi kazanır. |
| Tekstilde Sürdürülebilirlik | Türkçe | 2 | 0 | 2 | 3 | 1. Matematik ve fen gibi temel bilimleri tekstil alanında uygulayabilme becerisi kazanır. 2. Tekstil hammaddesi olarak kullanılan elyafların fiziksel ve kimyasal özellikleri ve kalite kontrol işlemleri hakkında bilgi ve beceri sahibi olur. 3. İplik ve kumaş üretim yöntemleri ve makineleri hakkında bilgi ve beceri sahibi olur. 4. Tekstil materyalinin ön terbiye, boya-baskı ve bitim işlemlerinin yapıları ve makineleri hakkında bilgi ve beceri sahibi olur. 5. Mamul kumaşın tekstil ürünü haline dönüştürülmesindeki tüm konfeksiyon aşamaları hakkında bilgi ve beceri sahibi olur. 6. Teknik tekstil, akıllı tekstiller ve güncel tekstil konuları ve teknikleri hakkında bilgi sahibi olur. 7. Tekstil üretiminde kullanılan temel teknolojiler hakkında bilgi sahibi olur ve üretim sırasında meydana gelen problemleri çözebilme becerisi kazanır. 12. Mesleki ve etik sorumluluk bilinci taşır. 13. Sosyal hakların evrenselliği, çevrenin korunması, kültürel değerler, girişimcilik, iş sağlığı ve güvenliği konularında farkındalık kazanır. |
| Sentetik İplikçilik | Türkçe | 2 | 0 | 2 | 3 | 3. İplik ve kumaş üretim yöntemleri ve makineleri hakkında bilgi ve beceri sahibi olur. 7. Tekstil üretiminde kullanılan temel teknolojiler hakkında bilgi sahibi olur ve üretim sırasında meydana gelen problemleri çözebilme becerisi kazanır. |

Ölçüt 6. Öğretim Kadrosu

6.1.1. **Tablo 6.1**'i doldurunuz. Bu tabloda, programı yürüten bölümde yer alan tam zamanlı, yarı zamanlı ve ek görevli tüm öğretim üyeleri ve öğretim görevlileri yer almalıdır. Bu tabloları doldururken yeteri kadar satır ekleyebilirsiniz.

Tablo 6.1 doldurulmuştur.

6.1.2. **Tablo 6.1**'e göre öğretim kadrosunun eğitim öğretim faaliyetleri ve program eğitim planına göre yeterliliğini irdeleyiniz. Ders vermekle yükümlü olan öğretim elemanlarının özet özgeçmişlerini belirtilen formata uygun olarak **Ek I.2**'de veriniz.

Öğretim elemanlarının ders dağılımı bilgi, beceri ve yetkinliklerine göre yapılmıştır. Ders vermekle yükümlü olan öğretim elemanlarının özet özgeçmişleri Ek'te sunulmuştur.

6.2. Öğretim elemanlarına yönelik teşvik ve ödüllendirilme mekanizmalarını açıklayınız ve sürecin adil ve şeffaf şekilde yürütüldüğüne dair kanıtları sununuz.

Üniversitenin akademik teşvik sistemi bulunmaktadır.

6.3. Öğretim elemanı atama ve yükseltme kriterlerini Ölçüt 6.3'te belirtilen hususları da göz önüne alarak, açıklayınız.

Öğretim elemanı atama ve yükseltme kriterleri İstiklal Üniversitesi web sitesinde yer almaktadır.

Kanıt: KIÜ Öğretim Üyeliğine Atama ve Yükseltme Kriterleri Yönergesi
(<https://istiklal.edu.tr/api/files/file?id=babbb219-367d-4eae-b7fe-b7dca4904f09>)

- 6.4. **Tablo 6.2'**yi doldurunuz. Bu tabloda, programı yürüten bölümde yer alan tam zamanlı, yarı zamanlı ve ek görevli tüm öğretim üyeleri ve öğretim görevlileri yer almalıdır. Programda öğretim elemanlarının niteliklerine göre adil ve şeffaf ders dağılım sürecinin nasıl yürütüldüğünü açıklayınız.

Öğretim elemanlarının ders dağılımı bilgi, beceri ve yetkinliklerine göre yapılmıştır. Öğretim elemanlarının lisans, yüksek lisans ve doktora eğitimleri, kamu ve özel sektör tecrübelerine bağlı olarak ders dağılımı yapılmaktadır.

Ders dağılım süreçleri, bölüm başkanı ve ilgili akademik kurullar tarafından düzenlenen toplantılarda kararlaştırılır. Bu toplantılarda öğretim elemanlarının görüşleri alınarak, herkesin eşit şekilde bilgi sahibi olması sağlanır. Öğretim elemanlarının ders saatleri, verdiği derslerin zorluk seviyesi ve araştırma projelerine olan katılımları göz önünde bulundurularak iş yükü dengesi sağlanır. Toplantı tutanakları, ders atamalarının nasıl yapıldığını göstermek amacıyla kayıt altına alınır ve öğretim elemanlarına şeffaf bir şekilde duyurulur.

Tablo 6.1. Öğretim Kadrosunun Analizi

TEKSTİL,GİYİM,AYAKKABI VE DERİ BÖLÜMÜ / TEKSTİL TEKNOLOJİSİ PROGRAMI

| Öğretim Elemanının Adı ¹ | Unvanı | Aldığı Son Derece | Deneyim Süresi, Yıl | | | Etkinlik Düzeyi (yüksek, orta, düşük, yok) ² | | |
|-------------------------------------|------------------------------|-------------------|-----------------------|------------------|-----------------------|---|-------------|--------------------------------|
| | | | Kamu/ Sanayi Deneyimi | Öğretim Deneyimi | Bu Kurumdaki Deneyimi | Mesleki Kuruluşlarda | Araştırmada | Sanayiye Verilen Danışmanlıkta |
| Yaşar ERAYMA N YÜKSEL | Öğretim Görevlisi Doktora | Doktora | 8 yıl | | 7 ay | | yüksek | |
| Neslihan HAYTA | Öğretim Görevlisi | Yüksek Lisans | 6 yıl | | 7 ay | yüksek | | |
| Fatoş Ceren ŞAHİN | Öğretim Görevlisi | Yüksek Lisans | 10 yıl | | 7 ay | yüksek | | |
| | | | | | | | | |

Tablo 6.2. Öğretim Kadrosu Yük Özeti

[Programın Adı]

| Öğretim Elemanının Adı | Verdiği Dersler (Dersin Kodu/ | Toplam Etkinlik Dağılımı ² |
|------------------------|-------------------------------|---------------------------------------|
|------------------------|-------------------------------|---------------------------------------|

¹ Tabloyu programdaki her öğretim elemanı için doldurunuz. Gerekliyse ek satır ve sayfa kullanabilirsiniz.

² Etkinlik düzeyi son 3 yılın ortalamasını yansıtmalıdır.

| Soyadı (Unvanı) | Kredisi/ Dönemi/ Yılı ¹ | Öğretim | Araştırma ³ | Diğer |
|---|---|---------|------------------------|-------|
| Öğr. Gör. Dr. Yaşar ERAYMAN YÜKSEL | AET109 Araştırma Yöntem ve Teknikleri (2 AKTS/1/2024) | 17 | 83 | - |
| Öğr. Gör. Neslihan HAYTA | AET111 Mesleki Yazışma Teknikleri (2 AKTS/1/2024) KTP115 Temiz Enerji Kaynakları (2 AKTS/1/2024) | 100 | - | - |
| Öğr. Gör. Fatoş Ceren ŞAHİN | ISG101 İş Sağlığı ve Güvenliği (2 AKTS/1/2024) ISG 101 İş Sağlığı ve Güvenliği (2 AKTS/1/2024) GMS209 İş Sağlığı ve Güvenliği (3 AKTS/1/2024) | 75 | 25 | - |
| | | | | |
| | | | | |

Ölçüt 7. Altyapı

7.1.1. Sınıflar, laboratuvarlar ve diğer araç-gereçlerin program eğitim amaçlarına ve program çıktıklarına ulaşmak için yeterli ve öğrenmeye yönelik bir atmosfer hazırlamaya yardımcı olduğunu, niteliksel ve niceliksel verilere dayalı olarak gösteriniz. Burada, yalnızca programı yürüten bölümün kendi altyapısı değil, program öğrencileri için destek bölümlerinde kullanılan altyapı da irdelenmelidir.

-Türkoğlu MYO içerisinde toplam 12 adet eğitim dersliği, 1 adet elektrik ve enerji bölümü laboratuvarı, 1 adet kimya ve kimyasal işleme teknolojileri bölümü laboratuvarı, 1 adet bilgisayar laboratuvarı (30 kişi kapasiteli) bulunmaktadır. Bir sonraki yılda diğer bölümlerdeki programların da açılmasıyla mevcut derslikler yetersiz kalacak olup, ek derslik ihtiyacı olacaktır.

-Program eğitim amaçlarına ve program çıktıklarına ulaşmak için Tekstil Teknolojisi programına ait uygulama laboratuvarına ihtiyaç duyulmaktadır.

7.1.2. Önlisans eğitiminde kullanılan başlıca eğitim ve laboratuvar araç-gereçlerini **Ek I.3**'te veriniz ve bu araç-gereçlerin önlisans eğitiminde nasıl kullanıldığını açıklayınız.

Tekstil teknolojisi programı yeni kurulmuştur. Bu nedenle **Ek I.3**'te verilen araç-gereçleri içeren laboratuvara ihtiyaç duyulmaktadır. Bu araç-gereçler uygulamalı derslerde kullanılacaktır.

7.2. Öğrencilerin ders dışı etkinlik yapmalarına olanak veren alan ve altyapıları kapsamında anlatınız.

² Etkinlik dağılımını, her bir öğretim elemanının toplam etkinliği %100 olacak biçimde yüzde olarak veriniz. Toplam Etkinlik Dağılımı için hesaplamada izlenecek yöntem; Öğretim (%) = (Verilen toplam ders sayısı / (Verilen toplam ders sayısı + Toplam araştırma faaliyet sayısı)) x 100

¹ Her öğretim elemanı için son iki dönemde verdiği tüm dersleri (başka programlarda verilen dersler dâhil) sıralayınız. Gerektiğinde ilave satır ekleyiniz.

³ Araştırma faaliyeti olarak son iki dönemde gerçekleştirilen (Makale, Bildiri, Kitap, Proje, Paten sayısı)

MYO bünyesinde öğrencilerin spor faaliyetleri yapmalarına olanak sağlayan 1 adet halı saha bulunmaktadır. Ders dışı zamanlarda araştırma yapmak ve çalışmak için kullanılan 1 adet kütüphane mevcuttur.

- 7.3. Öğretim ortamında ve öğrenci laboratuvarlarında alınmış olan güvenlik, ilk yardım ve İSG önlemlerini, program türünün gerektirdiği özel önlemleri de belirterek açıklayınız.

1.Yarıyılıda Tekstil Teknolojisi programı ders müfredatında verilecek olan İş Sağlığı ve Güvenliği dersinde genel ve programa yönelik güvenlik, ilk yardım ve İSG önlemleri mevzuata uygun olarak anlatılacaktır.

Bunun yanı sıra, uygulamalı derslerde dersin ilk haftasında kullanılacak makine, kimyasal ve diğer araç gereçlere yönelik güvenlik, ilk yardım ve İSG önlemleri öğrencilere anlatılacaktır.

Anlatılacak başlıca hususlar;

-Laboratuvar kuralları, koruyucu giysi ve koruyucu ekipmanları

-Makine kullanım talimatları

-Kimyasal Kullanım talimatları, tehlikeler ve önlemleri

- 7.4. Öğrencilere alan ile ilgili araçları kullanmayı öğrenmeleri için sağlanan bilgiye erişim olanakları anlatınız.

Uygulamalı derslerde öğrencilere öğretim elemanları tarafından alan ile ilgili araç ve gereçleri kullanmaya yönelik uygulamalar yaptırılacaktır.

- 7.5. Engelliler için alınmış olan altyapı düzenlemelerini anlatınız.

Engelliler için MYO'da 1 adet engelli asansörü bulunmaktadır.

- 7.6.1. Öğrencilerin kullanımına sunulan bilgisayar ve enformatik altyapılarını anlatınız ve bunların yeterliliğini irdeleyiniz.

MYO bünyesinde 1 adet bilgisayar laboratuvarı (30 kişi kapasiteli) bulunmaktadır, program için yeterlidir.

- 7.6.2. Öğretim elemanlarının kullanımına sunulan bilgisayar ve enformatik altyapılarını anlatınız ve bunların yeterliliğini irdeleyiniz.

Öğretim elemanlarının kullanımı için bilgisayar sağlanmıştır.

Ölçüt 8. Yönetim ve İdari Birimlerin Yapısı

- 8.1. Misyon ile uyumlu ve stratejik amaç ve hedeflerini gerçekleştirmeyi sağlayacak yönetim modeli ve organizasyonel yapılanması ile ilgili süreçleri açıklayınız.

Birimde görev yapan personelin görev tanımları mevcuttur, gerçeği yansıtmaktadır, yayımlanmıştır ve işleyişin paydaşlarca bilinirliği birim tanıtım etkinliklerinin paydaşlara ulaştırılması yoluyla sağlanacaktır.

Birimin yönetim modeli ve idari yapısına ilişkin işleyiş birim içi toplantılar yoluyla kontrol edilmektedir.

- 8.2. İnsan kaynaklarının etkin ve verimli kullandığını güvence altına alan tanımlı politika ve süreçler açıklayınız.

Birimde görev yapan akademik personel ilgili Kanunlar çerçevesinde istihdam edilmektedir. Her yıl tespit edilen personel ihtiyaçları Rektörlük Personel Daire Başkanlığına bildirilerek personel planlaması yapılmakta ve bu doğrultuda personel görevlendirme ve atamalar gerçekleştirilmektedir. İdari personeller uzmanlık alanlarına göre görevlendirilmektedir. Güvenlik personeli vardiyalı sisteme göre çalıştırılmaktadır.

8.3. Akademik ve idari personele yönelik tanımlı hizmet içi eğitim süreçleri açıklayınız.¹

Üniversitemizde gelişmelere ve yeniliklere uyum sağlamak, iş kazalarını ve meslek hastalıklarını önlemek, personel arasında iletişim ve koordinasyonu geliştirmek, personeli tanımak, kaliteli iş gücü sağlamak ve kadrolaşmayı kolaylaştırmak, personelin güven duygusunu geliştirmek, moralini yükseltmek ve işinde başarısını arttırmak, kuruma yeni gelen personelin kurumun amacını, politikasını, yapısını, kendi görev, yetki ve sorumluluklarını tanımaları, kurumda çalışmakta olan tüm personelin kendi alanı ile ilgili gelişmeler ve yenilikler hakkında yetiştirilmesi ve yeteneklerini geliştirmesine katkıda bulunmak amacıyla, üniversite görev yapan akademik ve idari personele yönelik yüz yüze ve çevrim içi olarak 'Hizmet İçi Eğitim'ler düzenlenmektedir.

Örneğin;

-Türkoğlu MYO'da yeni göreve başlayan akademik ve idari personel için 3 Mayıs 2024 tarihinde Öğrenci Bilgi Sistemi ve EBYS eğitimleri düzenlenmiştir.

Kanıt: <https://www.istiklal.edu.tr/turkoglu-meslek-yuksekokulu/ebys-ve-obs-egitimi>

-Üniversite genelinde akademik personele 25.09.2024 tarihinde Bologna Bilgi Sistemi ve UZEM ile ilgili online eğitim düzenlenmiştir.

8.4. Eğitim öğretim faaliyetlerine ilişkin kamuoyunu bilgilendirmeyi ilkesel olarak benimsemek üzere bir politika tanımlanmış olmalı ve kamuoyunu bilgilendirme yöntem ve süreçlerinin işletildiğine dair kanıtları sunulmalıdır.

Eğitim öğretim faaliyetleri ile ilgili politika önlisans ve lisans eğitim öğretim yönetmeliği olarak hazırlanmış ve üniversite web sitesinde yer almaktadır.

Kanıt: KİÜ Ön Lisans ve Lisans Eğitim-Öğretim Yönetmeliği

(<https://istiklal.edu.tr/api/files/file?id=95d2c76a-4e82-49f4-a7be-12e76d3fd60a>)

Ölçüt 9. Disipline Özgü Ölçütler

9.1. Program eğitim planı, dersler, ölçme-değerlendirme yöntemleri aracılığıyla programa özgü ölçütlerin nasıl sağlandığını anlatınız.

Programa özgü özel bir ölçüt bulunmamaktadır.

¹ Bu kısımda gerçekleştirilen hizmet içi eğitim faaliyetlerinin listelenmesi ve örnek kanıtlar sunulması beklenmektedir.

EK I – PROGRAMA İLİŞKİN EK BİLGİLER

I.1 Ders İzlemleri¹

Ders izlemlerini burada veriniz. Ders izlemleri için kullanılacak format her ders için aynı olmalı, verilen bilgi ders başına iki sayfayı geçmemeli ve aşağıdaki hususları içermelidir:

DERS İZLENESİ

| Dersin Adı: | Dersin Kodu | Zorunlu/ Seçmeli | AKTS Kredi | Ulusal Kredi | T | U |
|-------------|-------------|------------------|------------|--------------|---|---|
| | | | | | | |

- Yüz yüze/Uzaktan
- Ders Yürütücüsü
- Ders Koordinatörü
- Dersin Amacı
- Dersin Hedefi
- Dersin İçeriği
- Dersin Öğrenim Çıktıları
- Dersin mesleğe katkısı (bilgi, beceri ve yetkinlik)
- Öğretim yöntem ve teknikleri
- Ölçme Değerlendirme
- Kaynaklar (Yazılı, görsel vs.)
- Ön koşul dersler ve Koşullar
- Dersin öğrenim çıktılarının program çıktıları ile olan ilişkileri
- Güncelleme Tarihi

Haftalık İşlenen Konular (14 Hafta)

| Hafta | Başlık | E-Doküman | Video | Kısa Ses Dosyaları |
|-------|--------|-----------|-------|--------------------|
| 1 | | | | |
| 2 | | | | |
| 3 | | | | |

| | |
|-------------------------------------|--|
| Dersin Gün ve Saati | Program web sayfasında ilan edilecektir. |
| Ders Görüşme Gün ve Saatleri | Program web sayfasında ilan edilecektir. |
| İletişim Bilgileri | abcdef@.....edu.tr |
| | |

Ders izlemleri hazırlanmıştır. Bologna Bilgi Sistemine girişleri yapılmaktadır.

Kanıt:

<https://obs.istiklal.edu.tr/oibs/bologna/index.aspx?lang=tr&curOp=showPac&curUnit=07&curSunit=10148#>

Örnek Ders İzlemleri:

¹ Bu bölümde eğitim bilgi sistemi altyapısı olan yükseköğretim kurumlarının ilgili web sayfasının adresini ve bir örnek görüntü paylaşılması yeterlidir.



KAHRAMANMARAŞ İSTİKLAL ÜNİVERSİTESİ

TEKSTİL, GİYİM, AYAKKABI VE DERİ BÖLÜMÜ
TEKSTİL TEKNOLOJİSİ PROGRAMI
DERS BİLGİ PAKETİ

| | | | | | |
|--------------------------|--|---|--|----------------------------------|---------------------|
| Dersin Kodu / Adı | TTP213/Araştırma Yöntem ve Teknikleri | | | | |
| Sınıfı / Dönemi | 2/1 | | | | |
| Dili | Türkçe | | | | |
| Düzeyi | Önlisans <input checked="" type="checkbox"/> | Lisans <input type="checkbox"/> | Yüksek Lisans <input type="checkbox"/> | Doktora <input type="checkbox"/> | |
| Türü | Zorunlu <input type="checkbox"/> | Seçmeli <input checked="" type="checkbox"/> | | | |
| Kredisi | Teori | Uygulama | Laboratuvar | Ders saati | AKTS Kredisi |
| | 2 | 0 | 0 | 2 | 2 |
| Yüzyüze/Uzaktan | Yüzyüze | | | | |
| Ders Yürütücüsü | Öğr.Gör. Dr. Yaşar ERAYMAN YÜKSEL | | | | |
| Ders Koordinatörü | Öğr.Gör. Dr. Yaşar ERAYMAN YÜKSEL | | | | |
| Yardımcılar | - | | | | |
| Ders Saatleri | Normal Öğretim | | İkinci Öğretim | | |
| | 2 | | - | | |
| Staj | Yok | | | | |

| | |
|---------------------|--|
| Dersin Amacı | Bu dersin amacı, bilimsel araştırma yöntem ve teknikleri hakkında bilgi sağlamaktır. |
|---------------------|--|

| | |
|-----------------------|--|
| Dersin İçeriği | Araştırmada temel kavramlar, araştırmacıda olması gereken temel nitelikler, bilimsel yöntemin tanımı ve aşamaları, araştırmada yöntem ve teknikler, araştırma konusunun seçimi, kaynak araştırması yapma, araştırma sonuçlarını değerlendirme, bilimsel yazımın özellikleri, araştırma sonuçlarını rapor haline dönüştürme, bilimsel yazım kuralları, sunuma hazırlanma ve sunum, bilimsel araştırmada etik. |
|-----------------------|--|

| | |
|--------------------------|---|
| Öğrenim Çıktıları | 1. Araştırma yöntem ve tekniklerini öğrenir. 2. Uygun araştırma konusunu seçebilir. 3. Konu ile ilgili detaylı kaynak araştırması yapabilir. 4. Araştırma sonuçlarını rapor haline getirebilir. 5. Araştırma raporunu etkili bir şekilde sunabilir. |
|--------------------------|---|

| Ders İçeriği ve Programı | |
|---------------------------------|--|
| Haftalar | Konular |
| 1 | Araştırmada temel kavramlar, bilimsel iletişim, bilgi okur yazarlığı |
| 2 | Araştırmacıda olması gereken temel nitelikler, bilimsel yöntemin tanımı ve aşamaları |
| 3 | Araştırmada yöntem ve teknikler, araştırma konusunun seçimi |
| 4 | Kaynak araştırması yapma |
| 5 | Araştırma sonuçlarını değerlendirme, bilimsel yazımın özellikleri |
| 6 | Bilimsel yazım kuralları ve araştırmada yazım kurallarının önemi |
| 7 | Bilimsel araştırmada etik, bilimde etik dışı davranış türleri |
| 8 | Ara Sınav |

| | | | | | | | | | | | | | | | | | | | | | |
|---|---|---|---|---|---|---|--|--|--|--|--|--|--|--|--|--|--|--|--|--|---|
| | konfeksiyon aşamaları hakkında bilgi ve beceri sahibi olur. | | | | | | | | | | | | | | | | | | | | |
| 6 | Teknik tekstil, akıllı tekstiller ve güncel tekstil konuları ve teknikleri hakkında bilgi sahibi olur. | | | | | | | | | | | | | | | | | | | | 1 |
| 7 | Tekstil üretiminde kullanılan temel teknolojiler hakkında bilgi sahibi olur ve üretim sırasında meydana gelen problemleri çözebilme becerisi kazanır. | | | | | | | | | | | | | | | | | | | | 1 |
| 8 | İplik, örme, dokuma, terbiye ve konfeksiyon proseslerinde üretim-maliyet hesaplamaları yapabilme becerisi kazanır. | | | | | | | | | | | | | | | | | | | | 1 |
| 9 | Tekstil endüstrisinde kullanılan fiziksel ve kimyasal testleri yapabilme, sonuçlarını yorumlayabilme becerisi kazanır. | | | | | | | | | | | | | | | | | | | | 1 |
| 10 | Verilen araştırma ödevleri ve sunumlar ile sözlü ve yazılı etkin iletişim kurma ve bilimsel araştırma becerisi kazanır. | 5 | 5 | 5 | 5 | 5 | | | | | | | | | | | | | | | 5 |
| 11 | Bireysel çalışma ve sorumluluk bilincinin yanı sıra takım çalışmasına uyum sağlayabilme becerisi kazanır. | 5 | 5 | 5 | 5 | 5 | | | | | | | | | | | | | | | 5 |
| 12 | Mesleki ve etik sorumluluk bilinci taşır. | 5 | 5 | 5 | 5 | 5 | | | | | | | | | | | | | | | 1 |
| 13 | Sosyal hakların evrenselliği, çevrenin korunması, kültürel değerler, girişimcilik, iş sağlığı ve güvenliği konularında farkındalık kazanır. | | | | | | | | | | | | | | | | | | | | 1 |
| 14 | Genel ve mesleki yabancı dil becerisini geliştirir. | | | | | | | | | | | | | | | | | | | | 1 |
| ^a Katkı Düzeyi (1: Düşük 2:Düşük ~ Orta 3: Orta 4: Yüksek 5: Mükemmel) | | | | | | | | | | | | | | | | | | | | | |
| ^b Ölçme Yöntemi (1: Yazılı Sınav, 2: Sözlü Sınav, 3: Ödev/Proje, 4: Laboratuvar Çalışması / Sınavı, 5: Seminer /Sunum) | | | | | | | | | | | | | | | | | | | | | |

I.2 Öğretim Elemanların Özgeçmişleri

Programı yürüten bölümdeki tüm öğretim üyelerinin, öğretim görevlilerinin ve ek görevli öğretim elemanlarının özgeçmişlerini veriniz. Özgeçmişler aynı formatta olmalı, verilen bilgi kişi başına iki sayfayı geçmemeli ve en az aşağıdaki hususları içermelidir:

- Adı, soyadı ve unvanı
- Aldığı dereceler (alan, kurum ve tarih bilgisi ile)
- Kurumdaki hizmet süresi, ilk atama tarihi ve terfi, unvan ve tarihleri
- Diğer iş deneyimi (eğitim, sanayi, vb.)
- Danışmanlıkları, patentleri, vb.
- Son üç yıldaki belli başlı yayınları
- Üyesi olduğu mesleki ve bilimsel kuruluşlar
- Aldığı ödüller
- Son üç yılda verdiği kurumsal ve mesleki hizmetler
- Son üç yıldaki mesleki gelişim etkinlikleri

Öğretim elemanlarının YÖKSİS Özgeçmişleri belge ekinde mevcuttur.

I.3 Teçhizat

Önlisans eğitiminde kullanılan başlıca eğitim ve laboratuvar teçhizatını açıklayınız.

Laboratuvar teçhizatı:

| |
|-----------------|
| CİHAZLAR |
| Hassas terazi |

| |
|--|
| Manyetik karıştırıcılı Isıtıcı |
| Krokmetre |
| Persprometre |
| IR Numune boya makinesi (12 tüp, 200 ya da 300 cc) |
| Yıkama haslık makinesi |
| Yatay fular |
| Işık Kabini (60cm) |
| Gri skala (A2) |
| Gri skala (A3) |
| Multifiber Kumaş |
| Sürtme Kumaşı |
| Mini Ram, Kurutucu |
| İplik Büküm Test Cihazı |
| Numune Dokuma Makinesi |
| Numune Örme Makinesi |
| Dikiş Makinesi |
| Kameralı Mikroskop |
| CAM MALZEMELER |
| Cam baget (1 paket) |
| Silikon baget karıştırıcı (1 paket) |
| Cam pipet (1 ml)(1 paket) |
| Cam pipet (5 ml)(1 paket) |
| Cam pipet (10 ml)(1 paket) |
| Cam Termometre (3 adet) |
| pH kağıdı (2 paket) |
| Cam pipet stant (1 adet) |
| Büret (Cam-100 ml) (1 adet) |
| Büret tutucu (1 adet) |
| SARF MALZEMELER |
| -%90'lık formik asit (1 lt) |
| -%1 Amilaz Enzimi (HPZ:Ticari ismi) |
| %1 Pektinaz Enzimi (PTZ:Ticari ismi) (1lt) |
| -Soda (1 kg) |
| -Katalaz enzimi |
| Haşıl 1 çözeltisi (iyot/potasyum iyodür) 1 adet |
| -Haşıl 2 çözeltisi (İyot/potasyum iyodür/borik asit) |
| -Tuz (1 kg) |
| Sabun (1,5 lt) |
| -L histidin monohidroklorit monohidrat (1 kg) |
| -Disodyum hidrojen ortofosfat dihidrat (1 kg) |
| - Disodyum hidrojen ortofosfat dodehidrat (1 kg) |
| -Alkol (5 lt) |

I.4 Diğer Bilgiler

Kurum bu bölümü ÖDR'de yer almasını uygun göreceği bilgiler için kullanabilir.

EK II – KURUM PROFİLİ**II.1 Üniversiteye İlişkin Bilgiler**

Değerlendirme takımı, programı yürüten bölüm yanında, onun bağlı bulunduğu meslek yüksekokulu ve üniversite hakkında bazı genel bilgilere de gereksinim duyacaktır. Bu bilgiler ÖDR'ye ek, ayrı bir belge olarak Ek II – Kurum Profili başlığı altında hazırlanmalıdır. Ek II belgesi birden fazla program akreditasyonu için başvuru yapılmış olsa bile, tüm programlar için ortak olmalıdır.

| Üniversiteye ilişkin bilgiler | |
|---|---|
| Üniversite Adı | :Kahramanmaraş İstiklal Üniversitesi |
| Web adresi | : https://www.istiklal.edu.tr |
| Adres | :Kahramanmaraş İstiklal Üniversitesi Rektörlüğü, Menderes Mah. Cumhuriyet Bulvarı 46036. Sokak No:7 46100 Dulkadiroğlu/KAHRAMANMARAŞ T: +90 (344) 400-10 00 F: +90 (344) 400-10 25 E: genelsekreterlik@istiklal.edu.tr |
| Yönetim statüsü (devlet, vakıf) | :Devlet |
| İlk öğrenci aldığı eğitim öğretim yılı | :2018-2019 |
| Üniversite yönetimi ile ilgili bilgiler | |
| Rektör Adı Soyadı (alan/meslek/disiplin) | :Prof. Dr. İsmail BAKAN/Akademisyen/Sosyal- Beşeri ve İdari Bilimler |
| Rektör Yrd. Adı Soyadı (alan/meslek/disiplin) | :Prof.Dr.H Şeçil FETTAHLIOĞLU / Akademisyen / Sosyal-Beşeri ve İdari Bilimler |
| Rektör Yrd. Adı Soyadı (alan/meslek/disiplin) | :Prof. Dr. Burcu ERŞAHAN/ Akademisyen/Sosyal- Beşeri ve İdari Bilimler |
| Rektör Yrd. Adı Soyadı (alan/meslek/disiplin) | : |
| Rektör Yrd. Adı Soyadı (alan/meslek/disiplin) | : |
| Genel sekreter Adı Soyadı (akademik unvanı /idari) | :Ferat KARATAŞLI/ Genel Sekreter V. |
| Akreditasyon bilgileri | |
| Üniversitenin akredite fakülte sayısı (Kuruluşların adı) | :- |
| Üniversitenin akredite meslek yüksekokulu sayısı (Kuruluşların adı) | :- |
| Üniversitenin akredite program sayısı (Kuruluşların adı) | :- |
| Misyon, vizyon, değerler, etik ilkeler, sloganı | |
| Üniversitenin misyonu | :Bilimin ışığında ulusal ve uluslararası düzeyde nitelikli eğitim-öğretim hizmeti veren, analitik düşünen, rekabetçi, millî, manevi ve etik değerlere bağlı girişimci ve araştırmacı yetiştiren, ülkenin toplumsal gelişimine ve kalkınmasına katkı sağlayacak AR-GE projeleri üreten bir üniversitedir. <u>Kaynak:</u> https://www.istiklal.edu.tr/anasayfa/misyon |
| Üniversitenin vizyonu | :Eğitim ve araştırma alanlarında ulusal ve uluslararası düzeyde tanınan ve öğrenciler tarafından tercih edilen, nitelikli bilimsel araştırmalar yapan, girişimci, yenilikçi ve saygın bir üniversite olmayı hedeflemektedir. <u>Kaynak:</u> https://www.istiklal.edu.tr/anasayfa/vizyon |
| Üniversitenin değerleri | : |
| Üniversitenin etik ilkeleri | : |
| Üniversitenin sloganı | : |

İdari Destek Birimleri

Programların eğitim amaçlarına ulaşması için gerekli olan (kütüphane, bilgi işlem, öğrenci işleri, sağlık, kültür, kongre, spor, yemekhane, yurt, vb.) destek birimleri hakkında bilgi veriniz.

-Üniversitenin eğitim amaçlarına ulaşması için Kütüphane ve Dökümantasyon Daire Başkanlığı, Bilgi İşlem Daire Başkanlığı, Öğrenci İşleri Daire Başkanlığı, Sağlık, Kültür ve Spor Daire Başkanlığı bulunmaktadır. Kütüphane hizmetleri olarak Merkez Kütüphane ve web kütüphane bulunmaktadır. Birimlere ait yemekhane bulunmaktadır.

Kanıtlar:

<https://www.istiklal.edu.tr/kddb>

<https://www.istiklal.edu.tr/bidb>

<https://www.istiklal.edu.tr/oidb>

II.2 Meslek Yüksekokuluna İlişkin Bilgiler

Genel Bilgi

| Meslek Yüksekokul (MYO) ve yönetimi ile ilgili bilgiler | |
|---|---|
| MYO Adı | :Kahramanmaraş İstiklal Üniversitesi Türkoğlu Meslek Yüksekokulu |
| Web adresi | : https://www.istiklal.edu.tr/turkoglu-meslek-yuksekokulu |
| İletişim adresi | :Kahramanmaraş İstiklal Üniversitesi Türkoğlu Meslek Yüksekokulu Ceceli Mah. Mahir Ünal Cad. Yenyol 1022. Sok No: 6/1,46800 Türkoğlu, Kahramanmaraş |
| Müdür Adı Soyadı (unvanı) | : Mustafa DOĞAN (Dr. Öğr. Gör.) |
| Müdür Yrd. Adı Soyadı (unvanı) | : Bilal TAMER (Öğr. Gör.) |
| Görev dağılımı | : |
| Müdür Yrd. Adı Soyadı (unvanı) | : |
| Görev dağılımı | : |
| Misyon, vizyon, değerler, etik ilkeler, sloganı | |
| MYO misyonu | : İş dünyasının ihtiyaç duyduğu nitelikte çağdaş, etkili iletişim kurabilen, üretken, katılımcı, sorumluluk sahibi, yenilikçi elamanlar yetiştirerek ülkemizdeki işinin uzmanı ara eleman açığını kapatmak; sektörle uzun soluklu iş birliği içine girmek; eğitimde mükemmelliği yakalayarak evrensel ölçütlerde bir meslek yüksekokulu olmak; etik değerlere bağlı kalarak her türlü gelişmeye ve daha iyi olmaya yönelik çabayı göstermektir. Kaynak: https://www.istiklal.edu.tr/turkoglu-meslek-yuksekokulu/misyon-vizyon-ve-degerler |
| MYO vizyonu | : Verdiği eğitimle uluslar arası mesleki standartlara uygun nitelikte, işinde uzman öğrenmeye ve gelişmeye açık mezunlar yetiştirerek Türkiye için değer yaratan ve toplumsal refaha katkıda bulunan ülkenin saygın meslek yüksekokullarından biri olmaktır. Kaynak: https://www.istiklal.edu.tr/turkoglu-meslek-yuksekokulu/misyon-vizyon-ve-degerler |

Meslek Yüksekokulundaki Programlar

| Programın Adı ¹ | Türü ² | | Değerlendirme için Başvuruda Bulunmuş ³ | | Mevcut, ancak Değerlendirme için Başvurmamış ⁴ | |
|----------------------------------|-------------------|----------------|--|-----|---|-----|
| | Normal Öğretim | İkinci Öğretim | Akreditasyonu | | Akreditasyonu | |
| | | | Var | Yok | Var | Yok |
| 1. Bitki Koruma Programı | X | | | X | | |
| 2. Acil Durum ve Afet Yönetimi | X | | | X | | |
| 3. Sivil Savunma ve İtfaiyecilik | X | | | X | | |

¹ Program adını üniversite kataloğunda geçtiği biçimde yazınız.

² Programın farklı türleri için (Normal Öğretim, İkinci Öğretim, vb.) ayrı satırlar kullanınız.

³ Yalnızca bu değerlendirme döneminde değerlendirilmesi istenen programları belirtiniz.

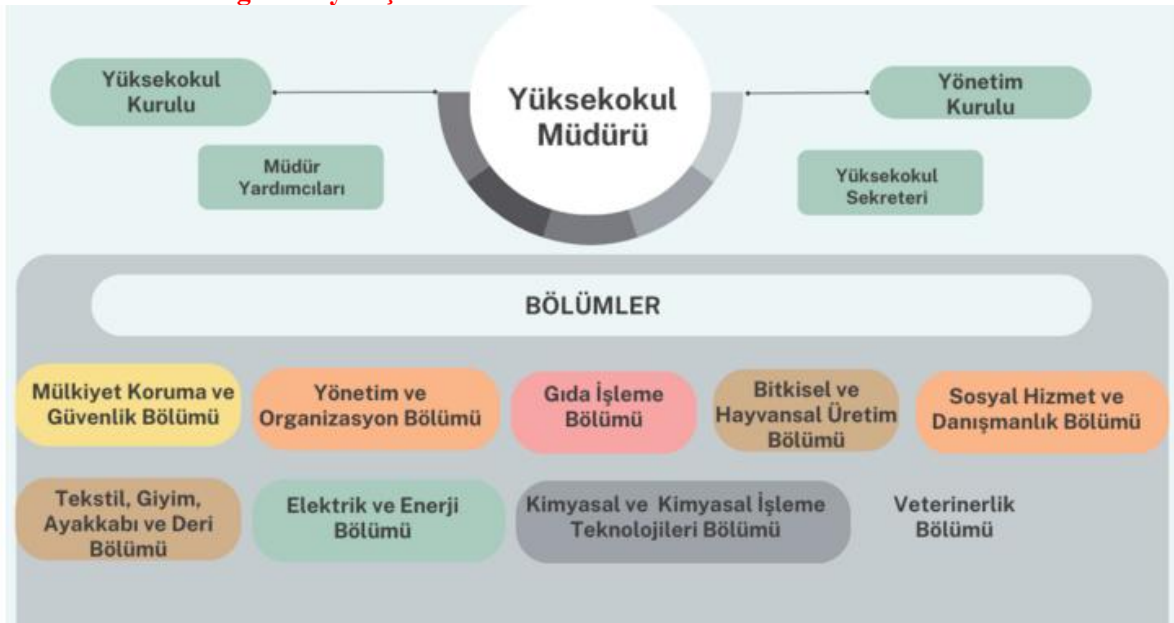
⁴ Bu değerlendirme döneminde değerlendirilmesini istemediğiniz programları belirtiniz

| | | | | | | |
|--|---|--|--|---|--|--|
| 4. Özel Güvenlik ve Koruma | X | | | X | | |
| 5. Lojistik Programı | X | | | X | | |
| 6. Sağlık Kurumları İşletmeciliği | X | | | X | | |
| 7. Sosyal Hizmetler | X | | | X | | |
| 8. Gıda Kalite Kontrol ve Analizi | X | | | X | | |
| 9. Gıda Teknolojisi | X | | | X | | |
| 10. Tekstil Teknolojisi | X | | | X | | |
| 11. Alternatif Enerji Kaynakları Teknolojisi | X | | | X | | |
| 12. Kimya Teknolojisi | X | | | X | | |

Organizasyon Şeması

Meslek yüksekokulunun üniversitedeki yerini gösteren bir organizasyon şeması hazırlayınız ve şemayı **Tablo II.1 Organizasyon Şeması** olarak adlandırınız. Şemada meslek yüksekokulunun bağlı olduğu kişilerin unvanlarını belirtiniz (akademik işlerden sorumlu Rektör Yardımcısı ve MYO koordinatörü gibi).

Tablo II.1 Organizasyon Şeması



Yöneticilere İlişkin Bilgiler

Müdür ve yardımcılarının birer özgeçmişini veriniz. (Özgeçmişler iki sayfayı geçmemelidir.)

Akademik Destek Veren Programlara İlişkin Bilgiler

Değerlendirilen programlara akademik destek veren tüm bölümler/programlar (MYO içi ve dışı) ile bilgileri kullanarak, **Tablo II.2a** ve **Tablo II.2b**'yi doldurunuz. Kurum ziyareti başlangıcında bu tablonun güncellenmiş bir sürümü takım üyelerine sunulmalıdır.

Tablo II.2a Programın destek verdiği birimler ([Akademik yıl ⁽¹⁾])

| Programın Adı ⁽²⁾ | Öğretim Elemanı | | | | | | Toplam | |
|---|---------------------|-------------------|------|----|------|----|--------|----|
| | TZ | | YZ | | DSÜ | | | |
| | Adet ⁽³⁾ | HY ⁽⁴⁾ | Adet | HY | Adet | HY | Adet | HY |
| <p>⁽¹⁾ Bu tabloyu, başvurunun yapıldığı yılda sona eren akademik yıla ilişkin veriler yazılmalıdır. Kurum ziyareti başlangıcında bu tablonun güncellenmiş bir sürümü takım üyelerine sunulmalıdır.</p> <p>⁽²⁾ Destek verilen bölümler, değerlendirilen programdaki öğretim elemanlarının diğer bölümlerde verdiği dersler.</p> <p>⁽³⁾ Bu sütuna, tam zamanlı öğretim elemanlarının toplam sayısını yazınız.</p> <p>⁽⁴⁾ Haftalık yük (HY): Öğretim elemanları için verdikleri toplam ders saati, diğer görevliler için haftalık çalışma saati.</p> | | | | | | | | |

Tablo II.2b Programın destek aldığı birimler ([Akademik yıl ⁽¹⁾])

| Programın Adı ⁽²⁾ | Öğretim Elemanı | | | | | | Toplam | |
|--|---------------------|-------------------|------|----|------|----|--------|----|
| | TZ | | YZ | | DSÜ | | | |
| | Adet ⁽³⁾ | HY ⁽⁴⁾ | Adet | HY | Adet | HY | Adet | HY |
| <p>⁽¹⁾ Bu tabloyu, başvurunun yapıldığı yılda sona eren akademik yıla ilişkin veriler yazılmalıdır. Kurum ziyareti başlangıcında bu tablonun güncellenmiş bir sürümü takım üyelerine sunulmalıdır.</p> <p>⁽²⁾ Programın destek aldığı bölümler, bu bölümlerdeki öğretim elemanlarının değerlendirilen program için verdiği dersler.</p> <p>⁽³⁾ Bu sütuna, tam zamanlı öğretim elemanlarının toplam sayısını yazınız.</p> <p>⁽⁴⁾ Haftalık yük (HY): Öğretim elemanları için verdikleri toplam ders saati, diğer görevliler için haftalık çalışma saati.</p> | | | | | | | | |

II.3 Personel Sayıları

Meslek yüksekokulundaki tüm personelin (tam zamanlı, yarı-zamanlı, ek görevli) ve öğrencilerin sayısını hem meslek yüksekokulu için, hem değerlendirilen her program için, **Tablo II.3**'ü kullanarak, ayrı ayrı tablolar olarak veriniz. Kurum ziyareti başlangıcında bu tabloların güncellenmiş birer sürümleri takım üyelerine sunulmalıdır.

Tablo II.3. Personel Sayısı ([Akademik Yıl ⁽¹⁾])

| | Adet ⁽²⁾ | | | Toplam | Haftalık Toplam Saat ⁽³⁾ |
|------------------------|---------------------|----|-----|--------|-------------------------------------|
| | TZ | YZ | DSÜ | | |
| Öğretim Elemanları | 24 | | | 24 | |
| Teknisyenler/Uzmanlar | | | | | |
| Diğer idari görevliler | 6 | | | 6 | |
| Diğer ⁽⁴⁾ | | | | | |
| Toplam | | | | | |

⁽¹⁾ Bu tabloya, başvurunun yapıldığı yılda sona eren akademik yıla ilişkin veriler yazılmalıdır.

⁽²⁾ TZ: Tam zamanlı, YZ: yarı zamanlı, DSÜ: Ders saati ücretli

⁽³⁾ Ders veren öğretim elemanının toplam haftalık ders saati

⁽⁴⁾ Farklı bir kategori söz konusuysa bunu belirtiniz veya boş bırakınız.

II.4 Yarı Zamanlı ve Ek Görevli Öğretim Elemanlarının İzlenmesi

Meslek yüksekokulunda görevlendirilen yarı zamanlı ve ek görevli öğretim elemanlarının izlenmesi ve değerlendirilmesi için uygulanan politikaları yazınız.

Türkoğlu meslek yüksekokulunda görevlendirilen yarı zamanlı ve ek görevli öğretim elemanı bulunmamaktadır.

II.5 Öğrenci Kayıt ve Mezuniyet Bilgileri

Tüm meslek yüksekokulu ve değerlendirilecek her program için son üç yıla ilişkin öğrenci kayıt ve mezuniyet istatistiklerini **Tablo II.4**'de veriniz.

Tablo II-4 Öğrenci ve Mezun Sayıları

Tüm Meslek Yüksekokulu İçin

| Akademik Yıl | Hazırlık | Sınıf | | Toplam Öğrenci Sayıları | Mezun Sayıları |
|----------------|----------|-------|----|-------------------------|----------------|
| | | 1. | 2. | | |
| [Geçerli yıl] | | | | 277 | |
| [1 önceki yıl] | | | | | |
| [2 önceki yıl] | | | | | |

Program: _____

| Akademik Yıl | Hazırlık | Sınıf | | Toplam Öğrenci Sayıları | Mezun Sayıları |
|---------------------------------|----------|-------|----|-------------------------|----------------|
| | | 1. | 2. | | |
| [İçinde bulunulan akademik yıl] | | | | | |
| [1 önceki yıl] | | | | | |
| [2 önceki yıl] | | | | | |

II.6 Kredi Tanımı

Normal olarak, bir kredi, haftalık bir ders saatinde ya da 2 pratik uygulama saatinde yapılan çalışmaların eğitim yüküne karşılık gelmektedir. Bir akademik yıl, yarıyıl sonu sınavları hariç en az 28 haftadan oluşmaktadır.

AKTS kredisi ise öğrencilerin bir dersle ilgili tüm etkinlikler için harcamaları beklenen toplam zamana endekslenmiş kredidir. Genellikle 30 saatlik bir öğrenci yükü, 1 AKTS olarak kabul edilmektedir.

Programlarda farklı kredi tanımları kullanılıyorsa, bunlar hakkında bilgi verilmelidir.

Ders kredileri, YÖK tarafından ilgili programın yer aldığı diploma düzeyi ve alan için Türkiye Yükseköğretim Yeterlilikler Çerçevesine göre belirlenen kredi aralığı ve öğrencilerin çalışma saati göz önünde tutularak Senato tarafından belirlenir. İlgili diploma programını bitiren öğrencinin kazanacağı bilgi, beceri ve yetkinliklere o dersin katkısını ifade eden öğrenim kazanımları ile açıkça belirlenmiş teorik veya uygulamalı ders saatleri ve öğrenciler için öngörülen diğer faaliyetler için gerekli çalışmalar da göz önünde bulundurularak Senato tarafından belirlenen ilkeler çerçevesinde iş yüküne dayalı ders AKTS kredileri hesaplanır. Bir eğitim-öğretim yılında ön lisans-lisans programlarında her yarıyıl için ders ve uygulama kredisi 30 AKTS'dir. Eğitim-öğretim süresi iki yıl olan programlarda 120 AKTS, dört yıl olan programlarda 240 AKTS'dir. Derslerin öğretim süresince dönemlere göre dağılımı; haftalık, teorik ve laboratuvar, her türlü uygulama saati, kredi değeri ve varsa koşulları ilgili kurulların kararı ile belirlenir. Koşullu ders uygulaması alınan karardan bir akademik yıl sonra uygulamaya girer.

Dersler

Birim kurulunca program öğretim planlarına alınan dersler; teorik dersler, uygulamalar, laboratuvarlar, atölye çalışmaları, tez, proje, staj, iş yeri uygulamaları ve benzeri çalışmaları kapsar. Dersler zorunlu ve seçmeli olabilir. Bir dersin kredisinin hesaplanmasında bir saat

teorik ders 1 kredi, bir saat uygulama ve/veya laboratuvar 0,5 kredi olarak alınır. Meslek yüksekokullarında ise bu hesaplama ilgili mevzuat hükümlerine göre belirlenir.

Kanıt:

“Kahramanmaraş İstiklal Üniversitesi Ön Lisans ve Lisans Eğitim-Öğretim Yönetmeliği”
(<https://istiklal.edu.tr/api/files/file?id=95d2c76a-4e82-49f4-a7be-12e76d3fd60a>)

II.7 Kabul, Yatay Geçiş, Çift Anadal, Yandal ve Mezuniyet Koşulları

Bu bölümde verilen bilgiler, meslek yüksekokulundaki tüm programlar için geçerli olmalıdır. Değerlendirilmek üzere başvuruda bulunulan programlardan herhangi biri için bir istisna söz konusuysa, burada belirtilmeli, ayrıntıları ise, ilgili programın Öz değerlendirme Raporunda verilmelidir.

Kayıt şartları

Üniversiteye bağlı birimlere kayıt için aşağıdaki şartlar aranır: Lise veya dengi meslek okulu mezunu olmak, ÖSYM tarafından yapılan sınavlarla veya özel yetenek sınavlarından birisiyle kayıt hakkı kazanmış olmak veya başka bir yükseköğretim kurumundan yatay geçiş ile kayıt hakkı kazanmış olmak. Üniversiteye kayıt hakkı kazanan adayların kayıtlarını kendileri yaptırmaları gerekir. Ancak, adaylar vekalet verdikleri kişiler aracılığı ile de kayıt yaptırabilirler. Kayıt için sahte veya tahrif edilmiş belge kullanan veya ÖSYM tarafından yapılan sınavlarda sahtecilik yaptığı belirlenen kişilerin kayıt işlemleri iptal edilir. Hakkında ilgili mevzuata göre işlem başlatılır. Türkiye Cumhuriyeti uyruklu öğrencilerin kayıt yaptırmaları için gerekli belgeler Senato tarafından belirlenir. Özel yetenek sınavı ile öğrenci alan birimler, kendi birimlerinin kayıtlarıyla ilgili ek belgeler isteyebilir. Yabancı uyruklu öğrencilerin Üniversiteye başvuru, kabul ve kayıtları ile ilgili esaslar Senato tarafından belirlenir.

Yatay Geçiş

Farklı yükseköğretim kurumlarının diploma programları veya aynı yükseköğretim kurumu içindeki diploma programları arasında ancak önceden ilan edilen sayı ve geçiş şartları çerçevesinde geçiş yapılabilir. ÖSYM tarafından yapılan yerleştirmelerde kontenjan sınırlaması bulunmayan diploma programlarına yatay geçişlerde kontenjan sınırlaması uygulanmaz.

Geçişler

Önlisans ve lisans diploma programlarının hazırlık sınıfına; önlisans diploma programlarının ilk yarıyılı ile son yarıyılına, lisans diploma programlarının ilk iki yarıyılı ile son iki yarıyılına yatay geçiş yapılamaz. Aynı yükseköğretim kurumunda aynı diploma programlarında birinci öğretimden ikinci öğretime kontenjan sınırlaması olmaksızın yatay geçiş yapılabilir. Ancak, ikinci öğretim diploma programına geçiş yapan öğrenciler ikinci öğretim ücreti öderler. Yükseköğretim kurumlarında ikinci öğretimden sadece ikinci öğretim diploma programlarına yatay geçiş yapılabilir. Ancak, ikinci öğretim diploma programlarından başarı bakımından bulunduğu sınıfın ilk yüzde onuna girerek bir üst sınıfa geçen öğrenciler birinci öğretim diploma programlarına kontenjan dahilinde yatay geçiş yapabilirler. Açık veya uzaktan öğretimden diğer açık veya uzaktan öğretim diploma programlarına yatay geçiş yapılabilir. Açık ve uzaktan öğretimden örgün öğretim programlarına geçiş yapılabilmesi için, öğrencinin öğrenim görmekte olduğu programdaki genel not ortalamasınının 100 üzerinden 80 veya üzeri olması veya kayıt olduğu yıldaki merkezi yerleştirme puanınının, geçmek istediği üniversitenin diploma programının o yılki taban puanına eşit veya yüksek olması gerekir. Birinci veya ikinci öğretim diploma programlarından açık veya uzaktan eğitim veren diploma programlarına yatay geçiş yapılabilir.

Başvuru ve değerlendirme

Diploma programları arasında yatay geçiş başvuruları, sadece ilan edilen süre içerisinde yapılır. Bu Yönetmelikteki şartlara ilave olarak yatay geçiş başvurularının değerlendirilmesinde üniversite senatolarınca ayrıca kullanılacak kriterler belirlenebilir. Başvurularla ilgili ön değerlendirmeyi, senatonun belirlemiş olduğu ilkeler çerçevesinde, ilgili yönetim kurulları tarafından oluşturulan komisyonlar yapar.) Başvurular, adayların genel not

ortalaması ile programın puan türünde yükseköğretime kayıt olduğu yıldaki ÖSYS/YKS puanının en az %40'ı hesaplamaya dahil edilerek senato tarafından belirlenmiş olan kriterlere göre değerlendirilir ve ayrılan kontenjana göre geçiş sağlanır. Diploma programına yatay geçiş yerleştirme işlemleri yükseköğretim kurumlarının ilgili yönetim kurulu kararı üzerine yapılır. Kayıt dondurmuş olmak, yatay geçiş hakkından yararlanmak için engel teşkil etmez. Dörtlü veya yüzlü sisteme göre elde edilen başarı notlarının birbirine dönüştürülmesinde, Yükseköğretim Yürütme Kurulu tarafından belirlenen dönüştürme tabloları kullanılır.

Kurum içi yatay geçiş kontenjanları ve taban puan şartı

Bir fakülte, yüksekokul, konservatuvar veya meslek yüksekokulunun kendi bünyesindeki veya aynı üniversite içinde yer alan diğer fakülte, yüksekokul, konservatuvar veya meslek yüksekokulunun bünyesindeki eşdeğer düzeyde diploma programlarına ilgili yönetim kurulu tarafından belirlenen kontenjanlar dahilinde yatay geçiş yapılabilir. Hangi dönemlerde ve hangi diploma programları için kurum içi yatay geçiş kontenjanı belirleneceği, her bir diploma programı için ikinci yarıyıldan başlamak ve beşinci yarıyıl dahil olmak üzere, kontenjan ilan edilen her yıl için ÖSYM Kılavuzunda öngörülen öğrenci kontenjanının yıllık yüzde on beşini geçmeyecek biçimde dönemlere bölünerek ilgili yönetim kurulları tarafından karara bağlanır. Vakıf üniversitelerinin bir programında burslu kontenjan dahilinde öğrenim görmekte olan öğrenciler yatay geçiş yaptıklarında burslarının devamı hususundaki esasları belirleme yetkisi üniversite senatolarına aittir. Ortak programdan sonra diploma programına geçiş uygulaması olan yükseköğretim kurumlarının kurum içi geçiş kontenjanı belirlenmesinde, bu diploma programları için senato tarafından belirlenmiş olan kontenjanlar esas alınır. Kurum içi yatay geçiş kontenjanları, ilgili diploma programının son dört yıla ait taban puanları ile yurt içindeki diğer üniversitelerin diploma programlarının en düşük taban puanı, varsa kurum içi yatay geçiş için senato tarafından öngörülen ilave şartlarla birlikte, son başvurunun kabul edileceği günden en az 15 gün öncesinde kurumun internet sayfasında ilan edilir. ÖSYM sınavı ile yerleşen öğrencilerin kurum içi yatay geçiş işlemlerinde ÖSYM sınav sonuçları dikkate alınır, başkaca ulusal veya uluslararası diploma notu veya sınav sonuçları yerleştirmeye esas alınmaz. Programların kurum içi kontenjanları aynı fakülte, yüksekokul, konservatuvar veya meslek yüksekokulu bünyesinde yer alan diploma programları ile diğer fakülte, yüksekokul, konservatuvar veya meslek yüksekokulu bünyesindeki diploma programları için ayrı ayrı belirlenebilir. Üniversite bünyesindeki aynı düzeyde öğrenci kabul eden diploma programları arasında yatay geçiş başvurusu yapılabilmesi için, öğrencinin merkezi sınava girdiği yıl itibarıyla geçmek istediği diploma programı için geçerli olan puan türünde aldığı merkezi yerleştirme puanının, geçmek istediği diploma programına eşdeğer yurt içindeki diğer üniversitelerin diploma programlarının en düşük taban puanından az olmaması şartı aranır. Yetenek sınavı ile öğrenci alan diploma programlarına kurum içi yatay geçişlerde diğer şartların yanı sıra yetenek sınavında da başarılı olma şartı aranır.

Ortak programdan diploma programlarına geçiş

Ortak programa yerleşen öğrencilerin diploma programına geçiş yapabilmesi için kontenjanlar en geç kayıt döneminden bir hafta önce her diploma programının kontenjanı otuzdan az olmayacak şekilde senato tarafından belirlenir. Ortak programı başarı ile tamamlayan her öğrenciden, diploma programına geçebilmeleri için ortak programdaki diploma programı sayısı kadar tercih alınır. Diploma programı öncesinde ortak program uygulayan yükseköğretim kurumlarında, bu programı başarı ile tamamlayan öğrenciler, merkezi sınav veya yetenek sınavı ile yerleştirildikleri ortak program için ÖSYM Kılavuzlarında öngörülen diploma programlarına, ortak programdaki genel not ortalamaları esas alınarak veya adayların merkezi yerleştirme puanı ile genel not ortalamasının toplanması suretiyle elde edilen yerleştirme puanı esas alınarak yerleştirilebilir. Adayların yerleştirme puanının eşit olması halinde merkezi yerleştirme puanı daha yüksek olana öncelik tanınır. Bu kriterlerden hangisinin uygulanacağı, üniversite senatosu tarafından belirlenir. Diploma programı seçimi öncesinde, yabancı dil hazırlık sınıfı dışında geçirilen süre öğrenim süresine dahildir. Bir puan türü ile ortak programa yerleşen adayların aynı yükseköğretim kurumu içinde farklı puan türü ile öğrenci kabul eden diploma programlarına geçişleri, bu Yönetmeliğin kurum içi yatay geçiş hükümlerine göre yapılır.

Kurumlar arası yatay geçiş

Kurumlar arası yatay geçiş yükseköğretim kurumlarının aynı düzeydeki eşdeğer diploma programları arasında ve Yükseköğretim Kurulu tarafından yayınlanan kontenjanlar çerçevesinde yapılır. Kurumlar arası yatay geçiş için öğrencinin, kayıtlı olduğu programda bitirmiş olduğu dönemlere ait genel not ortalamasının en az 100 üzerinden 60 olması şarttır. İkinci fıkradaki başarı şartını sağlayamayan ancak merkezi yerleştirme puanı geçiş yapmak istediği diploma programının taban puanına eşit veya yüksek olan adaylar yatay geçiş başvurusu yapabilir. Yükseköğretim kurumlarının belirlenen yatay geçiş kontenjanları ile başvuru ve değerlendirme takvimi, Yükseköğretim Kurulu internet sayfasında ilan edilir. Önlisans derecesi verilen diploma programlarında yatay geçiş kontenjanları ile başvuru ve değerlendirme takvimi ikinci yarıyıl için Ocak ayı, üçüncü yarıyıl için ise Temmuz ayı içinde ilan edilir.

Değerlendirme

Kurumlar arası yatay geçiş değerlendirme sonuçları, geçerli başvurusu olan tüm adayların isimleri, değerlendirmede esas alınan puanlara göre sıralanmış biçimde ilgili yüksek öğretim kurumunun internet sayfasında ilan edilir. Başvurularla ilgili ön değerlendirmeyi, üniversite senatosunun belirlemiş olduğu ilkeler çerçevesinde, ilgili yönetim kurulları tarafından oluşturulan komisyonlar yapar. Başvurular, adayların genel not ortalaması ve eğer varsa geçmek istediği programın ortak derslerindeki başarısı dikkate alınarak, üniversite senatosu tarafından belirlenmiş olan kriterlere göre değerlendirilir ve ayrılan kontenjana göre geçiş sağlanır. Yeterli şartları taşıyan aday olması halinde aynı sayıda asıl ve yedek aday belirlenir. Takvimde belirlenen süre içinde başvurmayan asıl adaylar yerine yedeklerin başvurusu alınır. Yatay geçiş hakkı kazanan öğrencilerin intibak programları, bu öğrencilerin yeni akademik yarıyıla diğer öğrencilerle aynı tarihte başlamasını sağlayacak biçimde yapılır.

Çift anadal programı

Aynı yükseköğretim kurumunda yürütülen önlisans diploma programları ile diğer önlisans programları arasında, lisans programları ile diğer lisans programları veya önlisans programları arasında ilgili bölümlerin ve fakülte/yüksekokul kurullarının önerisi üzerine senatonun onayı ile çift anadal programı açılabilir. Başarı sıralaması şartı aranan programlarda çift anadal yapmak isteyen öğrencinin, bu Yönetmelikte belirlenen diğer şartların yanı sıra kayıt olduğu yıldaki ilgili programın Yükseköğretim Kurulu tarafından belirlenen başarı sıralaması şartını sağlamış olması gerekir. Öğrencilerin ikinci anadal diploma programına kabulü, o programın yürütüldüğü ilgili bölümün önerisi üzerine fakülte/yüksekokul yönetim kurulunun onayı ile yapılır. Aynı anda birden fazla ikinci anadal diploma programına kayıt yapılamaz. Ancak, aynı anda ikinci anadal diploma ile yandal programına kayıt yapılabilir. İkinci anadal diploma programındaki öğrenci, anadal diploma programında kurum içi geçiş hükümlerine uygun koşulları sağladığında ikinci anadal diploma programına yatay geçiş yapabilir. Yetenek sınavı ile öğrenci alan çift anadal diploma programına öğrenci kabulünde yetenek sınavında da başarılı olma şartı aranır. Öğrencinin çift anadal programında alması gereken dersler ve kredileri Yükseköğretim Kurulu tarafından belirlenen Yükseköğretim Alan Yeterlilikleri dikkate alınarak ilgili bölümlerin ve fakülte kurullarının önerisi üzerine senatonun onayı ile belirlenir. İlgili çift anadal lisans programının, öğrencinin programın sonunda asgari olarak kazanması gereken bilgi, beceri ve yetkinliklere göre tanımlanmış öğrenim kazanımlarına sahip olmasını sağlayacak şekilde düzenlenmesi gerekir.

Başvuru süresi

Öğrenci ikinci anadal diploma programına, anadal lisans diploma programında en erken üçüncü yarıyılın başında, en geç ise dört yıllık programlarda beşinci yarıyılın başında, beş yıllık programlarda yedinci yarıyılın başında, altı yıllık programlarda ise dokuzuncu yarıyılın başında, anadal önlisans diploma programında en erken ikinci yarıyılın başında, en geç ise üçüncü yarıyılın başında başvurabilir. Başvuru anında anadal diploma programındaki genel not ortalaması en az 100 üzerinden 70 olan ve anadal diploma programının ilgili sınıfında başarı sıralaması itibari ile en üst %20'sinde bulunan öğrenciler ikinci anadal diploma programına başvurabilirler. Ayrıca aşağıdaki şartlar uyarınca yükseköğretim kurumları kontenjan belirleyebilir ve öğrenciler de bu şartlar kapsamında başvuru yapabilir: Çift anadal

yapacak öğrencilerin kontenjanı, anadal diploma programındaki genel not ortalaması en az 100 üzerinden 70 olmak şartıyla, anadal diploma programının ilgili sınıfında başarı sıralaması %20 oranından az olmamak üzere üniversite senatolarınca belirlenir. Hukuk, tıp ve sağlık programları ile mühendislik programları hariç olmak üzere, çift anadal yapılacak programların kontenjanları da programların kontenjanının %20'sinden az olmamak üzere üniversite senatolarınca belirlenir. Anadal diploma programındaki genel not ortalaması en az 100 üzerinden 70 olan ancak anadal diploma programının ilgili sınıfında başarı sıralaması itibarı ile en üst %20'sinde yer almayan öğrencilerden çift anadal yapılacak programın ilgili yıldaki taban puanından az olmamak üzere puana sahip olanlar da çift anadal programına başvurabilirler. Çift anadal diploma programına başvurabilmesi için öğrencinin başvurduğu yarıyla kadar anadal diploma programında aldığı tüm dersleri başarıyla tamamlaması gerekir. Öğrencinin çift anadal programından mezun olabilmesi için anadal programındaki genel not ortalamasının en az 100 üzerinden 70 olması gerekir. Tüm çift anadal öğrenimi süresince öğrencinin anadal programındaki genel not ortalaması bir defaya mahsus olmak üzere 100 üzerinden 65'e kadar düşebilir. Anadal programındaki genel not ortalaması ikinci kez 100 üzerinden 70'in altına düşen öğrencinin ikinci anadal diploma programından kaydı silinir. İkinci anadal lisans programına devam eden öğrenciye mezuniyet diploması ancak devam ettiği birinci anadal diploma programından mezun olması halinde verilebilir. Çift anadal ikinci diploma programında öğrenim gören öğrencinin anadal programında almış olduğu ve eşdeğerlikleri kabul edilen dersler, not çizelgesinde gösterilir. Anadal diploma programından mezuniyet hakkını elde eden ancak ikinci anadal diploma programını bitiremeyen öğrencilerin öğrenim süresi ikinci anadal diploma programına kayıt yaptırdığı eğitim öğretim yılından itibaren 2547 sayılı Kanununun 44 üncü maddesinin (c) fıkrasında belirtilen azami süredir. Çift anadal programından iki yarıyıl üst üste ders almayan öğrencinin ikinci anadal diploma programından kaydı silinir. Çift anadal programından çıkarılan öğrencilerin ikinci anadal programında almış oldukları derslerin ne şekilde değerlendirileceği, senato tarafından belirlenir. Öğrencinin anadal programında kabul edilmeyen ikinci anadal programında başarılı olduğu dersler, genel not ortalamasına dahil edilmeksizin transkript ve diploma ekinde yer alır. Yükseköğretim Kurulu tarafından belirlenen diploma programlarına kaydolan öğrenciler, talepte bulunmaları halinde yine Yükseköğretim Kurulu tarafından belirlenecek programlarda çift anadal eğitimi yapabilir. Bu programlar arasında yapılacak çift anadal eğitim ve öğretiminde birinci, ikinci, üçüncü ve dördüncü fıkralarda yer alan kısıtlamalar uygulanmaz.

Yandal programı

Yükseköğretim kurumları esaslarını ve başvuru koşullarını ilgili yönetim kurullarının teklifi ve senatolarının onayı ile belirleyerek, yandal programları düzenleyebilir. Yandal programlarını tamamlayanlara eğitim aldıkları alanda sadece başarı belgesi (yandal sertifikası) düzenlenir. Bu belgeler diploma yerine geçmez. Yandal programlarının kontenjanları, ilgili programın açılmasına karar veren yönetim kurulu tarafından belirlenir. Başvurular, o programın yürütüldüğü ilgili yönetim kurulları tarafından değerlendirilir.

Başvuru süresi

Öğrenci, yandal programına, anadal lisans programının en erken üçüncü, en geç altıncı yarıyılın başında başvurabilir. Yandal programına, başvurduğu yarıyla kadar aldığı lisans programındaki tüm kredili dersleri başarıyla tamamlamış olan öğrenciler başvurabilir. Öğrencinin başvuru sırasında anadal programındaki genel not ortalamasının en az 100 üzerinden 65 olması gerekir. Yükseköğretim Kurulu tarafından belirlenen diploma programlarına kaydolan öğrenciler, talepte bulunmaları halinde yine Yükseköğretim Kurulu tarafından belirlenecek programlarda yandal eğitimi yapabilir. Bu programlar arasında yapılacak yandal eğitim ve öğretiminde birinci, ikinci ve üçüncü fıkralarda yer alan kısıtlamalar uygulanmaz.

Krediler

Yandal programına başvurusu kabul edilen öğrenci, yandal programı kapsamında, senato kararı ile belirlenmiş olan dersleri almak ve bu dersleri başarmak zorundadır. Bu dersler ilgili bölümler arasında kararlaştırılır, ilgili fakülte kurullarının ve üniversite senatosunun onayına

sunulur. Yandal programına devam edebilmesi için öğrencinin anadal programındaki not ortalamasının en az 100 üzerinden 60 olması şarttır. Bu şartı sağlayamayan öğrencinin yandal programından kaydı silinir. Öğrencinin başarılı olduğu ve anadal programına sayılmayan dersler, genel not ortalamasına dahil edilmeksizin transkript ve diploma ekinde yer alır. Anadal programından mezuniyet hakkını elde eden ancak yandal programını bitiremeyen öğrencilere ilgili yönetim kurullarının kararı ile en fazla iki yarıyıl ek süre tanınır.

Mezuniyet

Öğrencinin yandal programındaki başarı durumu, anadal programındaki mezuniyetini etkilemez. Yandal öğrencisi, öğrenim sürecinin herhangi bir yarıyılında programı kendi isteğiyle bırakabilir. Yandal programından kayıt sildiren öğrenci, aynı yandal programına tekrar kayıt yaptıramaz. Yandal programından iki yarıyıl üst üste ders almayan öğrencinin bu programdan kaydı silinir. Yandal programından çıkarılan öğrencilerin yandal programında almış oldukları derslerin ne şekilde değerlendirileceği, senato tarafından belirlenir. Senato kararı ile, yandal programlarına ilişkin bu Yönetmelikte belirtilenlere ilave olarak yeni koşullar getirilebilir öngörülen asgari başarı notları yükseltilebilir.

Mezuniyet

Bir öğrencinin mezun olabilmesi için izlemekte olduğu programı en az 2,00 genel not ortalaması ile tamamlaması ve müfredata göre alması gereken tüm zorunlu ve seçmeli dersleri alarak başarılı olması zorunludur. Bu şartları sağlayan öğrenciler, şartları sağladıkları sınav dönemi sonunda mezun edilirler. Genel not ortalaması, aynı zamanda mezuniyet not ortalamasıdır. Mezuniyet tarihi, her sınav döneminin bitim tarihidir.

Kanıt:

“Kahramanmaraş İstiklal Üniversitesi Ön Lisans ve Lisans Eğitim-Öğretim Yönetmeliği”
(<https://istiklal.edu.tr/api/files/file?id=95d2c76a-4e82-49f4-a7be-12e76d3fd60a>)

“Yükseköğretim Kurumlarında Önlisans ve Lisans Düzeyindeki Programlar Arasında Geçiş, Çift Anadal, Yan Dal ile Kurumlar Arası Kredi Transferi Yapılması Esaslarına İlişkin Yönetmelik”

(<https://www.mevzuat.gov.tr/mevzuat?MevzuatNo=13948&MevzuatTur=7&MevzuatTertip=5>)

Öğrenci Kabulü

Diğer kurumlardan alınan derslerin, programların kendi ders planlarında yer alan dersler yerine ne şekilde sayıldığına ilişkin bilgi veriniz.

Öğrenciler, diğer kurumlardan alınan derslerin, programların kendi ders planlarında yer alan dersler için ilgili kuruma başvuruda bulunurlar. Bu başvuru genellikle eğitim döneminin başlangıcında veya kayıt sırasında yapılmaktadır. Başvuru sırasında öğrencilerin, daha önce aldıkları derslere ait transkript, ders içerikleri ve diğer belgeleri sunmaları gerekmektedir. Önceki öğrenimlerde alınan derslerin içerikleri, mevcut programın ders içerikleri ile karşılaştırılır. Bu aşamada, dersin kapsamı, öğrenme hedefleri ve öğretim yöntemleri dikkate alınır. İlgili programın akademik komitesi, alınan dersin mevcut programdaki bir dersle eşdeğer olup olmadığına karar verir. Bu değerlendirme, genellikle akademik danışmanlar veya program koordinatörleri tarafından yapılır. Karar alındıktan sonra, öğrenciye sonuç bildirilir.

Kanıt:

-Kahramanmaraş İstiklal Üniversitesi Ön Lisans ve Lisans Yatay Geçiş Yönergesi
(<https://istiklal.edu.tr/api/files/file?id=99d6eb20-8a47-4d1c-9208-22342ec8affe>)

Yatay ve Dikey Geçiş

Meslek yüksekokulundaki programlara yatay geçişle öğrenci kabulüne ilişkin düzenlemeleri ve uygulamaları açıklayınız. Dikey geçiş ile giden öğrenciler için bulunan düzenlemeleri ve uygulamaları ayrıca açıklayınız. Kabullerde kullanılan ölçütleri (minimum not ortalaması değerleri, alınmış olması gereken dersler, ders eşdeğerlikleri, vb.) yazınız.

Yatay geçiş için öğrenciler, Yükseköğretim Kurulu (YÖK) tarafından belirlenen dönemlerde başvuruda bulunurlar. Geçiş yapacak öğrencinin akademik başarı durumu (genel not ortalaması) ve ilgili programın kontenjanı göz önünde bulundurulur. Geçiş yapılacak programın komisyonu, öğrencinin geçmiş akademik başarısını ve ilgili derslerinin başarı notlarını değerlendirerek kabul kararı verir.

Başka programlarda veya kurumlarda alınan derslerin ve kazanılan kredilerin değerlendirilmesi, yükseköğretim kurumları tarafından belirli kriterler çerçevesinde yapılır. Öğrencinin daha önce aldığı derslerin içerikleri, ilgili programın ders içerikleri ile karşılaştırılır. İlgili programın akademik kurulu, alınan dersin eşdeğer olup olmadığını değerlendirir. Bu değerlendirme sonucunda dersin kabul edilip edilmeyeceği belirlenir. Öğrencilerin yatay geçiş, kredi transferi başvuruları için gerekli belgeleri sunması gerekir. Bu belgeler arasında transkript, ders içerikleri, sınav sonuçları gibi belgeler bulunur. Her uygulama için ilgili programın akademik komitesi, başvuruları değerlendirir. Komiteler, eğitim programının gereksinimlerine göre kararlar alır.

Yatay geçiş, dikey geçiş, çift anadal ve yandal uygulamaları ile başka programlarda ve/veya kurumlarda alınmış dersler ve kazanılmış kredilerin değerlendirilmesi için kullanılan yönerge İstiklal Üniversitesi Türkoğlu Meslek Yüksekokulu web sitesinde yer almaktadır. Kanıt linki aşağıda bulunmaktadır.

Kanıt:

-Yükseköğretim Kurumlarında Önlisans ve Lisans Düzeyindeki Programlar Arasında Geçiş, Çift Anadal, Yan Dal İle Kurumlar Arası Kredi Transferi Yapılması Esaslarına İlişkin Yönetmelik

(<https://www.mevzuat.gov.tr/mevzuat?MevzuatNo=13948&MevzuatTur=7&MevzuatTerTip=5>)

Çift Anadal

Meslek yüksekokulundaki çift anadal programlarına öğrenci kabulüne ve izlemesine ilişkin düzenlemeleri ve uygulamaları açıklayınız. Kabullerde ve izlemede kullanılan ölçütleri (minimum not ortalaması değerleri, alınmış olması gereken dersler, ders eşdeğerlikleri, vb.) yazınız.

Aynı yükseköğretim kurumunda yürütülen önlisans diploma programları ile diğer önlisans programları arasında, ilgili bölümlerin ve fakülte/yüksekokul kurullarının önerisi üzerine senatonun onayı ile çift anadal programı açılabilir. Öğrencilerin ikinci anadal diploma programına kabulü, o programın yürütüldüğü ilgili bölümün önerisi üzerine fakülte/yüksekokul yönetim kurulunun onayı ile yapılır. Aynı anda birden fazla ikinci anadal diploma programına kayıt yapılamaz. Ancak, aynı anda ikinci anadal diploma ile yandal programına kayıt yapılabilir. Öğrencinin çift anadal programında alması gereken dersler ve kredileri Yükseköğretim Kurulu tarafından belirlenen Yükseköğretim Alan Yeterlilikleri dikkate alınarak ilgili bölümlerin ve fakülte kurullarının önerisi üzerine senatonun onayı ile belirlenir. İlgili çift anadal lisans programının, öğrencinin programın sonunda asgari olarak kazanması gereken bilgi, beceri ve yetkinliklere göre tanımlanmış öğrenim kazanımlarına sahip olmasını sağlayacak şekilde düzenlenmesi gerekir. Öğrenci ikinci anadal diploma programına, anadal önlisans diploma programında en erken ikinci yarıyılın başında, en geç ise üçüncü yarıyılın başında başvurabilir. Başvuru anında anadal diploma programındaki genel not ortalaması en az 100 üzerinden 70 olan ve anadal diploma programının ilgili sınıfında başarı sıralaması itibari ile en üst %20'sinde bulunan öğrenciler ikinci anadal diploma programına başvurabilirler. Çift anadal yapacak öğrencilerin kontenjanı,

anadal diploma programındaki genel not ortalaması en az 100 üzerinden 70 olmak şartıyla, anadal diploma programının ilgili sınıfında başarı sıralaması %20 oranından az olmamak üzere üniversite senatolarınca belirlenir. Çift anadal diploma programına başvurabilmesi için öğrencinin başvurduğu yarıyla kadar anadal diploma programında aldığı tüm dersleri başarıyla tamamlaması gerekir. Öğrencinin çift anadal programından mezun olabilmesi için anadal programındaki genel not ortalamasının en az 100 üzerinden 70 olması gerekir. Tüm çift anadal öğrenimi süresince öğrencinin anadal programındaki genel not ortalaması bir defaya mahsus olmak üzere 100 üzerinden 65'e kadar düşebilir. Anadal programındaki genel not ortalaması ikinci kez 100 üzerinden 70'in altına düşen öğrencinin ikinci anadal diploma programından kaydı silinir. Çift anadal programından iki yarıyı üst üste ders almayan öğrencinin ikinci anadal diploma programından kaydı silinir.

Kanıt:

“Yükseköğretim Kurumlarında Önlisans ve Lisans Düzeyindeki Programlar Arasında Geçiş, Çift Anadal, Yan Dal ile Kurumlar Arası Kredi Transferi Yapılması Esaslarına İlişkin Yönetmelik”

(<https://www.mevzuat.gov.tr/mevzuat?MevzuatNo=13948&MevzuatTur=7&MevzuatTertip=5>)

Yandal

Meslek yüksekokulundaki yandal programlarına öğrenci kabulüne ve izlemesine ilişkin düzenlemeleri ve uygulamaları açıklayınız. Kabullerde ve izlemede kullanılan ölçütleri (minimum not ortalaması değerleri, alınmış olması gereken dersler, ders eşdeğerlikleri, vb.) yazınız.

Meslek yüksekokulunda yandal programı ile öğrenci kabulü yapılmamaktadır. “Yükseköğretim kurumlarında önlisans ve lisans düzeyindeki programlar arasında geçiş, çift anadal, yan dal ile kurumlar arası kredi transferi yapılması esaslarına ilişkin yönetmelik” te Meslek yüksekokulundaki yandal programlarına öğrenci kabulüne yönelik herhangi bir madde bulunmamaktadır.

Kanıt:

“Yükseköğretim Kurumlarında Önlisans ve Lisans Düzeyindeki Programlar Arasında Geçiş, Çift Anadal, Yan Dal ile Kurumlar Arası Kredi Transferi Yapılması Esaslarına İlişkin Yönetmelik”

(<https://www.mevzuat.gov.tr/mevzuat?MevzuatNo=13948&MevzuatTur=7&MevzuatTertip=5>)

Mezuniyet Koşulları

Öğrencilerin, mezuniyet koşullarını sağlamalarını garanti altına almak için kullanılan süreci tanımlayınız. Bu amaçla kullanılan her türlü belgeyi sununuz.

Mezuniyet için istenen not ortalamasını belirtiniz.

Programı başarıyla tamamlamak için mevcut olan derslerin tümünü (120 AKTS karşılığı) geçmek, 4.00 üzerinden en az 2.00 ağırlıklı not ortalaması elde etmek, zorunlu stajını başarıyla tamamlamak gerekmektedir.

Kanıt:

-Kahramanmaraş İstiklal Üniversitesi Ders Alma, Sınavlar, Ders Geçme, Başarı ve Notların Değerlendirilmesi Yönergesi

(<https://istiklal.edu.tr/api/files/file?id=55b98fc9-9334-48fc-b31a-778c1029140a>)

Tablo II.1 Organizasyon Şeması